



CCPEC - UAUIM	PUG MUNICIPIUL PIATRA NEAMT
	STRATEGIA DE DEZVOLTARE SPATIALA PLAN URBANISTIC GENERAL MUNICIPIUL PIATRA NEAMT

**ACTUALIZARE PLAN URBANISTIC GENERAL  
MUNICIPIUL PIATRA NEAMT  
STRATEGIA DE DEZVOLTARE SPATIALA**

**COLECTIV DE ELABORARE:**

**PROIECTANT GENERAL:**

**CCPEC-UAUIM**

<b>Președinte UAUIM</b>	<b>prof. dr. arh. Emil Barbu POPESCU</b>
<b>Rector UAUIM:</b>	<b>prof. dr. arh. Marian MOICEANU</b>
<b>Director CCPEC:</b>	<b>econ. Dana RACU</b>

Șef Proiect :

prof.dr.arh. Florin MACHEDON

Coordonator proiect

asist.dr.urb. Adrian CIOANGHER

**URBANISM:**

**CCPEC-UAUIM**

Coordonator proiect

asist.dr.urb. Adrian CIOANGHER

Urbanism

dr.urb. Irina CIOANGHER

Urbanism, cadru natural

arh.urb. Marilena RIGA

Patrimoniu construit studiu istoric

conf.dr.arh Valeriu DRAGAN

Coordonator proiect

asist.dr.urb. Adrian CIOANGHER

CCPEC - UAUIM	PUG MUNICIPIUL PIATRA NEAMT
	STRATEGIA DE DEZVOLTARE SPATIALA PLAN URBANISTIC GENERAL MUNICIPIUL PIATRA NEAMT

## **STRATEGIA DE DEZVOLTARE SPATIALA A MUNICIPIULUI PIATRA NEAMT**

### **CUPRINS**

1. Strategia de dezvoltare locala si planul urbanistic general - necesitate si corelare  
Consideratii generale
2. Dezvoltarea spatiala
  - 1.1. Viziune si Obiective
  - 2.2. Perspective de dezvoltare
  - 2.3. Principiile Urbanismului Inteligent
3. Obiectivele Strategice. Obiectivele Specifice
  - 3.1. Obiectiv strategic 1 - Dezvoltarea și regenerarea urbană a municipiului Piatra Neamț
  - 3.2. Obiectiv strategic 2 - Natura și Comunitatea – integrarea capitalului natural și uman în vederea dezvoltării durabile și a creșterii calității vieții în municipiul Piatra Neamț
  - 3.3. Obiectiv strategic 3 - Dezvoltarea economică a municipiului Piatra Neamț și dezvoltarea unui turism durabil, în acord cu mediul înconjurător
  - 3.4. Obiectiv strategic 4 - Piatra Neamț, Oraș inteligent- implementarea misiunii SMART CITY
4. Obiectivele Specifice
  - 4.1. Dezvoltarea si regenerarea urbană a municipiului Piatra Neamț
    - 4.1.1. Creșterea calității vieții urbane
    - 4.1.2. Promovarea mobilității urbane durabile
  - 4.2. Natura si comunitatea – integrarea capitalului natural si uman în vederea dezvoltării durabile si a cresterii calitatii vietii în municipiul Piatra Neamt
    - 4.2.1. Creșterea calității aerului din Municipiul Piatra Neamț
    - 4.2.2. Instituțiile publice din Municipiul Piatra Neamț performante
  - 4.3. Dezvoltarea economică a municipiului Piatra Neamț si dezvoltarea unui turism durabil în acord cu mediul înconjurător
    - 4.3.1. Creșterea atractivității orașului și a numărului de turiști prin valorificarea și promovarea turismului
    - 4.3.2. Creșterea investițiilor în turism prin dezvoltarea activităților specifice și promovarea orașului ca brand turistic
    - 4.3.3. Creșterea valorii investițiilor private din municipiul Piatra Neamț
    - 4.3.4. Creșterea accesului populației municipiului Piatra Neamț și a turiștilor la cultura și tradițiile locale
  - 4.4 Piatra Neamt oras inteligent - implementarea misiunii SMART
    - 4.4.1. Crearea unei infrastructuri inteligente care să furnizeze date critice pentru toate utilitățile orașului
    - 4.4.2. Crearea unui sistem inteligent de monitorizare a datelor de mobilitate
    - 4.4.3. Creșterea numărului de turiști atrași prin mijloace de promovare electronică
    - 4.4.4. Stimularea implementării unor soluții inovatoare de eficientizare a clădirilor prin utilizarea energiei regenerabile
5. Măsurile și tipurile de teme/proiecte propuse pentru atingerea obiectivelor strategice
6. Planul Urbanistic General -instrument de planificare operationala-strategii de dezvoltare

CCPEC - UAUIM	PUG MUNICIPIUL PIATRA NEAMT
	STRATEGIA DE DEZVOLTARE SPATIALA PLAN URBANISTIC GENERAL MUNICIPIUL PIATRA NEAMT

## 1. STRATEGIA DE DEZVOLTARE LOCALA SI PLANUL URBANISTIC GENERAL NECESITATE SI CORELARE

Strategia de dezvoltare locală este atât un proces de planificare, cât și un produs care promovează parteneriatul în rândul diferiților actori de pe plan local (administrația publică locală, comunitatea locală, sectorul privat și reprezentanții societății civile) cu scopul de a analiza împreună problemele legate de dezvoltare, de imaginea creată pentru viitor / previziuni de viitor, de mobilizarea resurselor, de elaborarea strategiilor de dezvoltare a proiectelor, precum și de implementarea, monitorizarea și evaluarea acestora. Orice strategie de dezvoltare locală are o etapă introductivă care constă în diagnoza și analiza principalilor indicatori din comunitatea pentru care se realizează strategia de dezvoltare.

În această etapă, când România trebuie să adopte standardele europene, municipiul Piatra Neamt a are nevoie de un plan de dezvoltare care să vizeze toate domeniile și în care să se regăsească interesele tuturor membrilor comunității, un plan care să canalizeze resursele către acțiuni integrate ce urmăresc progresul social, protejarea mediului, utilizarea eficientă a resurselor umane și naturale în vederea atingerii unui nivel ridicat și sigur de creștere economică și ocupare a forței de muncă.

Strategia de dezvoltare spațială a municipiului Piatra Neamt este construită pe concluziile analizelor socio-economice și SWOT, pe avantajele localității. Strategia, prin structură și conținut, urmărește dezvoltarea economică și echilibrată, concomitent cu dezvoltarea capacității acesteia de a se adapta și a putea răspunde schimbărilor economice cheie. Strategia se adresează unei game largi de probleme economice, sociale și de mediu ale comunității, care sunt relevante pentru definirea obiectivelor necesare obținerii dezvoltării durabile și creșterii coeziunii economice și sociale.

Strategia este un cadru de planificare care definește viziunea, căile care conduc la obținerea ei și pe baza căruia sectorul public și privat pot acționa eficient în ceea ce privește folosirea resurselor locale și obținerea de beneficii în folosul comunității. Aceasta ghidează astfel intervențiile și activitățile necesare creării unei localități dinamice și prospere să se concentreze asupra domeniilor-cheie de dezvoltare. Totodată, aceasta constituie baza dezvoltării planurilor de acțiune pentru administrația publică locală și organizațiile partenere în vederea prezentării de proiecte în cadrul programelor de finanțare naționale și europene care sprijină dezvoltarea locală.

Strategia furnizează o abordare echilibrată și integrată privind dezvoltarea localității cu accent pe:

- Dezvoltarea și regenerarea urbană a municipiului Piatra Neamț
- Natura și Comunitatea – integrarea capitalului natural și uman în vederea dezvoltării durabile și a creșterii calității vieții în municipiul Piatra Neamț
- Dezvoltarea economică a municipiului Piatra Neamț și dezvoltarea unui turism durabil, în acord cu mediul înconjurător
- Piatra Neamț, Oraș inteligent- implementarea misiunii SMART CITY

Strategia se concentrează pe provocările și oportunitățile de dezvoltare caracteristice și existente la nivel local, urmărind totodată eliminarea barierelor cu privire la progresul economic și social. Elementele constitutive ale strategiei urmăresc obținerea unei dezvoltări echilibrate și oferirea de oportunități egale pentru locuitorii acestuia. Strategia de dezvoltare spațială a municipiului Piatra Neamt, în corelare cu strategia de dezvoltare locală, vizează valorificarea durabilă a resurselor umane, economice, instituționale, financiare, naturale, în scopul afirmării calităților sale distinctive, a consolidării și dezvoltării rolurilor în teritoriu, atât la nivel regional cât și național, a extinderii și diversificării parteneriatelor în proiecte sustenabile potrivit potențialului și aspirațiilor comunității.

CCPEC - UAUIM	PUG MUNICIPIUL PIATRA NEAMT
	STRATEGIA DE DEZVOLTARE SPATIALA PLAN URBANISTIC GENERAL MUNICIPIUL PIATRA NEAMT

## CONSIDERATII GENERALE

În perioada de tranziție către o societate democratică deschisă, comunitățile locale din România se confruntă cu multe probleme de ordin economic și social. Comunitățile sunt puse în situația să găsească soluții noi pentru problemele cu care se confruntă, lucru dificil în condițiile schimbării continue a valorilor, în lipsa unor capacități și abilități necesare într-o societate liberă și o economie de piață. Și mai ales în cazul unei infrastructuri locale aproape inexistente.

Dezvoltarea durabilă a comunităților locale reprezintă o provocare și o prioritate în același timp. O provocare, pentru că o comunitate trebuie să fie receptivă la transformările și schimbările externe și interne care o pot afecta, adaptându-se acestor schimbări prin acțiuni și inițiative locale. O prioritate, pentru că modul în care se dezvoltă localitatea îi afectează prezentul și șansele de viitor.

Conceptul de Dezvoltare Durabilă reprezintă o nouă paradigmă a Dezvoltării, și a fost promovat în cadrul Conferinței Mondiale pentru Dezvoltare Durabilă, organizată de Națiunile Unite la Rio de Janeiro în 1992.

Conceptul marchează o schimbare majoră în abordarea problemelor dezvoltării umanității prin opțiunile de asigurare a unui echilibru dinamic între componentele capitalului natural și sistemele socio-economice.

Dezvoltarea durabilă răspunde necesităților generațiilor actuale fără a compromite abilitatea generațiilor viitoare de a răspunde propriilor lor necesități" (Comisia Mondială pentru Mediu și Dezvoltare).

Dezvoltarea durabilă abordează conceptul calității vieții în complexitate, sub aspect economic, social și de mediu, promovând ideea echilibrului între dezvoltarea economică, echitatea socială, utilizarea eficientă și conservarea mediului înconjurător. Elementul cheie al dezvoltării durabile îl reprezintă reconcilierea între procesul de dezvoltare și calitatea mediului, promovarea procesului integrat de elaborare și luare a deciziilor, atât la nivel global, cât și regional, național sau local. De asemenea, dezvoltarea durabilă depinde de distribuirea corectă a costurilor și beneficiilor dezvoltării.

Conceptul dezvoltării durabile este unul fluid, care va evolua în timp, însă principiile majore ce îl caracterizează sunt următoarele: Preocuparea pentru echitate și corectitudine între generații→ Viziunea de lungă durată asupra dezvoltării→ Gândirea sistemică - interconexiunea între mediu, economie și societate→ Strategiile de dezvoltare durabilă evidențiază interdependența între local și global, accentuând necesitatea cooperării în cadrul și între sectoarele economic, social și de mediu. Dezvoltarea durabilă a comunităților are ca obiective majore protejarea mediului, eradicarea sărăciei, îmbunătățirea calității vieții, dezvoltarea și menținerea unei economii locale viabile și eficiente.

O comunitate durabilă apreciază și promovează ecosisteme sănătoase, utilizează eficient resursele, dezvoltă și asigură o economie locală viabilă. Comunitatea durabilă are o viziune asupra dezvoltării susținută și promovată de toate sectoarele comunității, asociațiile civice, autoritățile locale, organizațiile religioase, tinerii, etc.

O comunitate durabilă este cea care deține controlul asupra procesului de dezvoltare, a deciziilor pe care le elaborează și le adopta, asigurând durabilitatea la nivel local. Această comunitate durabilă posedă o structură socială activă - actori, grupuri, asociații și instituții capabile să se mobilizeze pentru acțiuni comune de lungă durată și să-și asume responsabilitatea pentru acest proces continuu de dezvoltare

CCPEC - UAUIM	PUG MUNICIPIUL PIATRA NEAMT
	STRATEGIA DE DEZVOLTARE SPATIALA PLAN URBANISTIC GENERAL MUNICIPIUL PIATRA NEAMT

## 2. DEZVOLTAREA SPATIALA

### 2.1. VIZIUNE ȘI OBIECTIVE

**Viziunea dezvoltării** reprezintă un concept al identității locale, menit să ofere comunității un sens al dezvoltării pe baza căruia să poată fi formulate obiective strategice de dezvoltare.

**Misiunea:** „Municipiul Piatra Neamț, o destinație turistică de interes regional, un oraș cu o dezvoltare urbană sustenabilă, diversificată și inovativă, susținută de o infrastructură de servicii publice moderne, având la bază valori comune europene”.

Fiecare localitate are o serie de attribute care o definesc și care o diferențiază regional și național de celelalte localități. Principalele attribute ale municipiului Piatra Neamț, sumarizând principale puncte slabe și puncte tari identificate ca urmare a analizei diagnostic, sunt:

#### Puncte tari:

- Municipiul are o istorie, valori și tradiții locale
- Bogăția și diversitatea elementelor de patrimoniu natural și construit – municipiul Piatra Neamț a fost declarat stațiune turistică de interes național
- Dezvoltare recentă susținută a turismului, manifestată prin creșterea numărului de vizitatori
- Stil de viață atractiv, aproape de natură, într-un mediu urban degajat și liniștit.

#### Puncte slabe:

- Municipiul este relativ izolat, deoarece are o poziție periferică față de principalele rețele europene de transport
- Potențial turistic local existent, dar insuficient exploatat economic
- Serviciile publice de bază (alimentare cu apă, canalizare, iluminat public, etc.) sunt mai puțin dezvoltate către periferia orașului.

Având în vedere faptul că Municipiul Piatra Neamț a dispus de un document strategic de dezvoltare pentru perioada de programare 2008-2014, s-a acordat atenție asigurării continuității procesului de planificare strategică de la nivel local.

În acest sens au fost redefinite grupurile de lucru de la nivel local, în vederea validării noului document strategic, în fiecare etapă majoră a elaborării sale (profilul localității și analiza SWOT, viziune de dezvoltare și strategie, fișe de proiecte). De asemenea, politicile, măsurile, acțiunile și proiectele cuprinse în vechea strategie care nu au fost implementate în perioada de programare 2008-2014, au fost readuse în discuție în cadrul grupurilor de lucru și o parte dintre acestea au fost cuprinse și în noul document strategic.

### 2.2. PERSPECTIVE DE DEZVOLTARE

*PIATRA NEAMȚ – un oraș inteligent, un oraș al soluțiilor ecologice, având ca principal motor al dezvoltării în această direcție exploatarea potențialului turistic, prin valorificarea durabilă a resurselor umane și naturale, devenind un oraș în care este plăcut să locuiești, să faci afaceri și turism.*

Este extrem de important să se stabilească o viziune de dezvoltare pe termen lung (perioada de implementare, 2025), care să rămână stabilă și să stea la baza oricărei revizuirii a PUG sau a diverselor planuri de amenajarea teritoriului, infrastructuri de transport și dezvoltare zonală, județeană și regională. De aceea, în condițiile în care vechea strategie nu a fost implementată integral, noua strategie propune ca punct de plecare viziunea de dezvoltare stabilită pentru perioada 2014-2020 și dezvoltă obiective strategice, care sunt operaționalizate prin obiective specifice și acțiuni concrete.

În completare, a fost elaborat un portofoliu cât mai diversificat de proiecte, care să satisfacă nevoile identificate la nivelul principalelor domenii de analiză și care să asigure premisele atragerii unui volum suplimentar de resurse financiare externe (din fondurile Uniunii Europene, de la bugetul de stat, parteneriate public-private, etc.).

Documentul de față abordează un **scenariu al eco-dezvoltării urbane strategice, active**, construit pe dezvoltarea turistică, și se focalizează pe implementarea unor măsuri de dezvoltare care vizează susținerea acestui sector economic și a infrastructurii sale de suport, în deplin acord cu toate celelalte măsuri de dezvoltare urbană durabilă.

CCPEC - UAUIM	PUG MUNICIPIUL PIATRA NEAMT
	STRATEGIA DE DEZVOLTARE SPATIALA PLAN URBANISTIC GENERAL MUNICIPIUL PIATRA NEAMT

Calitatea spațiilor publice, a peisajului și arhitecturii au o influență importantă asupra calității vieții și solicită adoptarea unei viziuni integrate asupra dezvoltării aspectelor sale economice, sociale, ecologice și culturale prin cooperarea în acest scop a elementelor sistemelor administrative și politice, precum și a reprezentanților societății civile și a sectorului privat.

Municipiul Piatra Neamt reprezintă o zonă turistică, situată la întâlnirea diferitelor zone și trasee, cu vocație de gazdă, atractiv pentru:

- turism,
- evenimente,
- petrecerea timpului liber

Fuziunea între diferitele funcțiuni tradiționale și funcțiunile noi, potențate de capitalul economic și financiar aflată în sinergie, trebuie să conlucreze astfel încât, împreună cu aportul de teritoriu și potențial uman din zonele învecinate, să consolideze saltul calitativ spre dezvoltare durabilă în anii următori.

Propunerile Planului Urbanistic General și ale Strategiei de Dezvoltare au în vedere: constituirea unui suport pentru consolidarea și diversificarea identității orașului, crearea de instrumente de lucru pentru dezvoltări viitoare în scopul asigurării coerenței spațiale și funcționale, promovarea comunicării ca suport pentru coerența deciziilor tuturor celor angrenați în procesul de dezvoltare.

Strategia de dezvoltare spațială include în același timp viziunea legată de identitatea municipiului Piatra Neamt. Sintagma de "municipiu stațiune turistică" propusă pentru această etapă a dezvoltării sintetizează cumulum de caracteristici și potențialitate menite să se sprijine și să orienteze dezvoltarea sa pe termen mediu și lung.

Viziunea dezvoltării include scenarii adaptabile prin strategie în cazul concret al municipiului.:

1. Orașul este compact și unitar și împreună cu stațiunea formează o zonă urbană mixtă, folosește suprafețele de teren eficient, modurile dominante de transport fiind cele pietonale, pentru bicicliști și transportul public. Protejează mediul înconjurător, biodiversitatea și arealele naturale.

2. Medii înconjurător natural fuzionează cu spațiul urban îmbrățisându-l, timp în care orașul cu împrejurimile lui cuprinde zone naturale care te invită la explorare.

3. Orașul verde, stațiunea vor fi o adevărată oază pentru pietoni și bicicliști. Actuala infrastructură rutieră va pierde din importanță în favoarea infrastructurii pietonale sau pentru bicicliști cu accente deosebite pentru calea ferată reabilitată și exploatată turistic.

4. Se va apela extensiv la tehnologii aplicate mediului înconjurător pentru administrarea apei, energiei, deșeurilor; sistemul orașenesc de sprijinire a calității vieții devine un sistem închis.

5. Zona centrală istorică a stațiunii și cea centrală a orașului sunt centre umane în care se accentuează interdicția accesului autovehiculelor și a circulației, care absorb în mare măsură avântul imobiliar și de ocupare a forței de muncă.

6. Orașul și stațiunea dispun de un spațiu public de calitate deosebită care se exprimă prin cultură publică, comunitate, echitate și o bună administrare. Spațiul public include întreg sistemul de tranzit și mediul înconjurător asociat acestuia. Aceasta contribuie în mod esențial la apelarea la alte mijloace de transport decât automobilul, creează spații locuibile și limitează rezervele excesive alocate infrastructurii auto și a efectelor devastatoare ale acesteia asupra spațiului public.

7. Structura fizică și designul urban al municipiului și în special al spațiilor publice, este ușor de decriptat, permeabilă, robustă, variată, bogată, potrivită și personalizată nevoilor umane, încurajează mersul pe jos sau pe bicicletă.

8. Performanța economică a orașului și crearea de locuri de muncă este maximizată prin inovație, creativitate, și unicitate a mediului înconjurător local, cultură și istorie cât și printr-o calitate superioară a mediului natural, construit și a celui social, a spațiilor publice urbane. Aceasta permite modificarea

CCPEC - UAUIM	PUG MUNICIPIUL PIATRA NEAMT
	STRATEGIA DE DEZVOLTARE SPATIALA PLAN URBANISTIC GENERAL MUNICIPIUL PIATRA NEAMT

funcțiunilor de transport de la cele de mai lunga distanta pentru navetism sau în alte scopuri in trasee aferente spațiului urban si din zona înconjurătoare mai ușor de întreținut si gestionat.

9. Planificarea in viitor a zonei reprezintă o dezbatere vizionara si un proces decizional .

10. Toate luările de decizii sunt bazate pe considerente de durabilitate, sociala, economica, de mediu și culturala, precum și pe principii orientate spre forme urbane echilibrate de tranzit. Astfel de procese decizionale sunt democratice, inclusive, puternice și generatoare de speranța. In anul 2030 se creaza o societate care este mult mai participativa și mai descentralizata în luarea deciziilor sale critice, fixata fiind intr-un cadru general de durabilitate.

Calitatea infrastructurii de bază (alimentare cu apă, canalizare, iluminat public ș.a.), a celei de transport și gradul de acces la aceasta reflectă nivelul de civilizație, deopotrivă cu disponibilitatea de evoluție și creștere economică. Investițiile în infrastructura serviciilor educaționale, de sănătate și sociale sunt în mod egal necesare. Măsurile de îmbunătățire a infrastructurii reprezintă componente care pot contribui la dezvoltarea capitalului uman și la creșterea calității vieții, în realitate acestea fiind interdependente. Mai mult, dezvoltarea la nivel municipal trebuie bazată pe o calitate ridicată a resurselor de apă potabilă, managementul corespunzător al deșeurilor, îmbunătățirea calității aerului atmosferic și pe un management adecvat al hazardelor și riscurilor, cu scopul asigurării unui mediu de viață curat și sigur.

### 2.3. PRINCIPIILE URBANISMULUI INTELIGENT

Principiile ce susțin strategia de dezvoltare, reprezintă principiile "urbanismului inteligent" si ele se regăsesc in conceptual de dezvoltare pe termen mediu si lung :

- a. integrarea regionala;
- b. echilibrul cu natura;
- c. echilibrul cu tradiția;
- d. sistem de transport echilibrat;
- e. tehnologie adecvata, competitivitate ;
- f. eficienta;
- g. matricea de oportunități;
- h. conviețuirea in spațiul urban care cunoaște o ierarhizare a conceptului spațial adaptata nevoilor individului si societății (spațiul pentru individ, spațiul pentru prietenie, spațiul pentru proprietari-cetateni, locul pentru vecinătăți, spațiul pentru comunități, locul pentru domeniul public);
- i. scara umana;
- j. integritatea instituționala;

Un plan conceptual trebuie sa conțină principiile unei viziuni integrate .

Gruparea acestor principii va defini sistemul de valori care sta la baza strategiei pe termen mediu si lung :

- eficienta si funcționalitatea (orașul trebuie sa asigure condiții de inalta calitate pentru rezidenți si întreprinzători in viata de fiecare zi)
- convivialitatea (conservarea si dezvoltarea diversității culturale a individualității, promovarea calității mediului natural si construit)
- solidaritate-echitate
- reducerea tensiunilor sociale rezultate din prezenta categoriilor defavorizate, adaptarea spațiului urban si a funcțiunilor sale, nevoilor diversificate ale cetățenilor sai.



CCPEC - UAUIM	PUG MUNICIPIUL PIATRA NEAMȚ
	STRATEGIA DE DEZVOLTARE SPATIALA PLAN URBANISTIC GENERAL MUNICIPIUL PIATRA NEAMȚ

### 3. OBIECTIVELE STRATEGICE

Încorporând o serie de factori, precum aspectele socio-economice, utilități și servicii publice, cultural-istorice, urbane/teritoriale, de mediu și de resurse umane, viziunea trebuie să fie posibil de atins prin obiective.

- **OBIECTIVUL STRATEGIC 1. Dezvoltarea și regenerarea urbană a municipiului Piatra Neamț**
- **OBIECTIVUL STRATEGIC 2. Natura și Comunitatea – integrarea capitalului natural și uman în vederea dezvoltării durabile și a creșterii calității vieții în municipiul Piatra Neamț**
- **OBIECTIVUL STRATEGIC 3. Dezvoltarea economică a municipiului Piatra Neamț și dezvoltarea unui turism durabil, în acord cu mediul înconjurător**
- **OBIECTIVUL STRATEGIC 4. Piatra Neamț, Oraș inteligent- implementarea misiunii SMART CITY**

#### 3.1. DEZVOLTAREA ȘI REGENERAREA URBANĂ A MUNICIPIULUI PIATRA NEAMȚ

##### Context

În ultimii ani, s-a conturat din ce în ce mai mult necesitatea regenerării orașelor, care prevede ca și priorități necesitatea îmbunătățirii condițiilor de locuire în cartierele de blocuri, reabilitarea patrimoniului reprezentat de zonele istorice ale orașelor, reamenajarea și înfrumusețarea spațiului public – piețe, scuaruri, parcuri, modernizarea infrastructurii urbane – de la rețele de apă, gaz și electricitate până la drumuri și rețele de transport în comun.

Aceste acțiuni au ajuns să facă parte din prioritățile de dezvoltare ale României, ele fiind asociate obiectivelor formulate generic în politicile publice cu numele de regenerare urbană și dezvoltare urbană durabilă - obiective susținute de către Uniunea Europeană, prin politici și programe specifice.

A devenit limpede faptul că proiectarea urbană este insuficientă în generarea dezvoltării urbane, că aceasta trebuie subordonată unei viziuni de dezvoltare pe termen lung asumată de întreaga comunitate, că trebuie corelată cu resursele de terenuri și cu programele de investiții publice, că sectorul privat trebuie implicat în planificarea dezvoltării urbane atât pentru a-și coordona investițiile, cât și pentru capacitatea sa antreprenorială.

Astfel, pentru municipiul Piatra Neamț este necesară asigurarea de servicii și facilități de bază menite să asigure un grad înalt al calității vieții, ceea ce înseamnă pe de-o parte investiții în infrastructura specifică (rețeaua de canalizare, infrastructura de sănătate, socială și educațională la standarde moderne ș.a.) și, pe de altă parte, investiții pentru creșterea eficienței energetice și promovarea energiilor alternative.

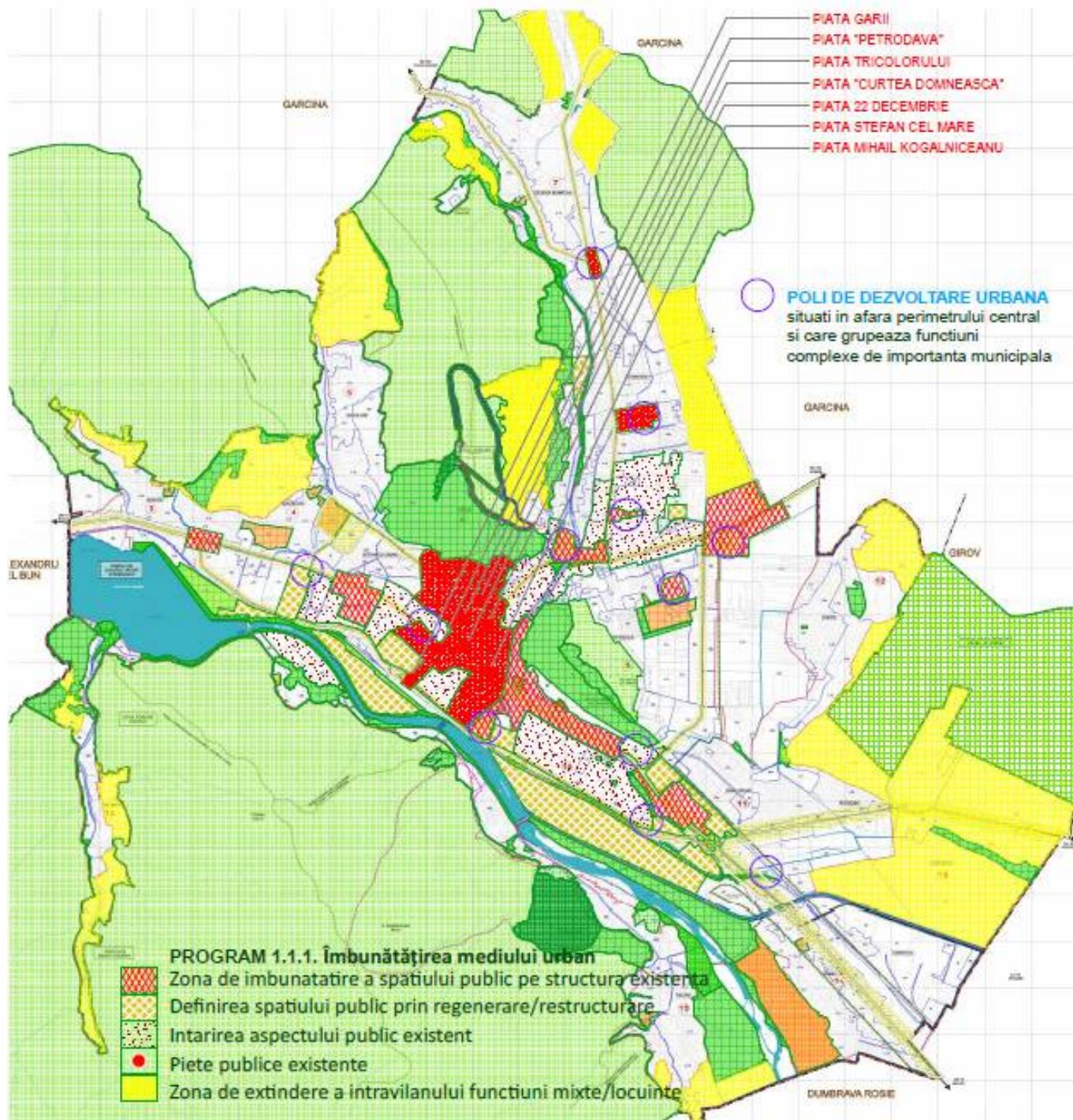
- **Obiectiv specific 1.1.– Creșterea calității vieții urbane**
- **Obiectiv specific 1.2.– Promovarea mobilității urbane durabile**

## OBIECTIV STRATEGIC 1 DEZVOLTARE SI REGENERARE URBANA

A MUNICIPIUL PIATRA NEAMT

**Obiectiv specific 1.1.** - Creșterea calității vieții urbane

**Obiectiv specific 1.2.** - Promovarea mobilității urbane durabile



- 1.1.2. Creșterea eficienței energetice și promovarea energiilor alternative**
- 1.1.3. Dezvoltarea infrastructurii și a serviciilor edilitare**
- 1.1.4. Conservarea, protecția și dezvoltarea patrimoniului cultural**

- Înlocuirea acoperișurilor de azbociment la blocurile din Municipiul Piatra Neamț
- Construirea de locuințe pentru tineri în regim de închiriere
- Remodelare/ modernizare și crearea de noi străzi
- Modernizare/ consolidare și crearea de noi poduri rutiere peste râul Cuijeji



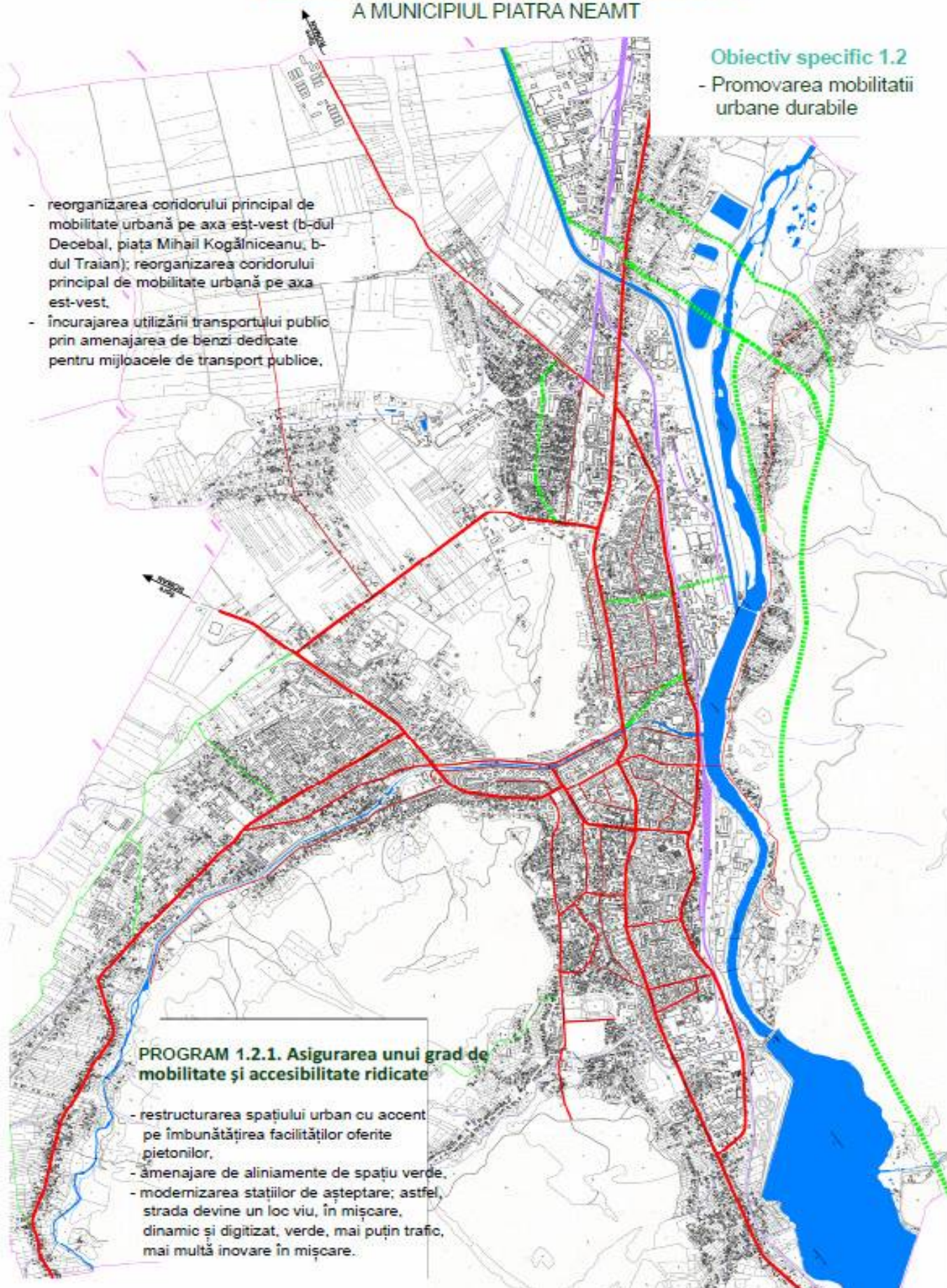
**OBIECTIV STRATEGIC 1  
DEZVOLTARE SI REGENERARE URBANA  
A MUNICIPIUL PIATRA NEAMT**

**Obiectiv specific 1.2**  
- Promovarea mobilitatii urbane durabile

- reorganizarea coridorului principal de mobilitate urbană pe axa est-vest (b-dul Decebal, piata Mihail Kogălniceanu, b-dul Traian); reorganizarea coridorului principal de mobilitate urbană pe axa est-vest,
- încurajarea utilizării transportului public prin amenajarea de benzi dedicate pentru mijloacele de transport publice,

**PROGRAM 1.2.1. Asigurarea unui grad de mobilitate și accesibilitate ridicate**

- restructurarea spațiului urban cu accent pe îmbunătățirea facilităților oferite pietonilor,
- amenajare de aliniamente de spațiu verde,
- modernizarea stațiilor de așteptare; astfel, strada devine un loc viu, în mișcare, dinamic și digitizat, verde, mai puțin trafic, mai multă inovare în mișcare.



CCPEC - UAUIM	PUG MUNICIPIUL PIATRA NEAMT
	STRATEGIA DE DEZVOLTARE SPATIALA PLAN URBANISTIC GENERAL MUNICIPIUL PIATRA NEAMT

### 3.2. NATURA ȘI COMUNITATEA – INTEGRAREA CAPITALULUI NATURAL ȘI UMAN ÎN VEDEREA DEZVOLTĂRII DURABILE ȘI A CREȘTERII CALITĂȚII VIEȚII ÎN MUNICIPIUL PIATRA NEAMȚ

#### Context

Ideea care stă la baza conceptului de „dezvoltare durabilă” este aceea de a asigura o calitate mai bună a vieții pentru toți locuitorii planetei, atât pentru generația prezentă, cât și pentru generațiile viitoare.

Dezvoltarea durabilă aduce în prim plan un nou set de valori care va ghida viitorul model de progres economic și social, valori ce vizează mai ales omul și nevoile sale prezente și viitoare, mediul natural – protejarea și conservarea acestuia, precum și atenuarea deteriorării actuale a ecosistemelor.

Dezvoltarea durabilă este definită de o serie de aspecte:

- Compatibilitatea dintre mediul antropic și mediul natural;
- Egalitatea de șanse între generații care coexistă și se succed în timp și spațiu;
- Situarea pe primul plan al securității ecologice în locul maximizării profitului;
- Compatibilitatea strategiilor naționale de dezvoltare cu cerințele extinderii interdependențelor în plan geoeconomic și ecologic;
- Asigurarea bunăstării generale punând accentul pe calitatea creșterii economice durabile;
- Integrarea capitalului natural cu cel uman, în cadrul unei categorii globale ce își redefiniște obiectivele economice și sociale și își extinde orizontul de cuprindere în timp și spațiu.

**Patrimoniul natural și cultural** sunt parte a capitalului și a identității teritoriale. Valorile ecologice, calitatea mediului și avantajele culturale sunt cruciale pentru bunăstare și pentru perspectivele economice, oferind oportunități unice de dezvoltare. Exploatarea excesivă a acestor resurse, pentru a satisface cererea în creștere, precum și riscurile industriale pot cauza daune serioase și periclita dezvoltarea teritorială.

La nivelul întregii țări, evoluția domeniului imobiliar (a construcțiilor) și a activităților economice și sociale, a avut un impact negativ asupra numărului și calității zonelor verzi cu consecințe îngrijorătoare la nivelul calității vieții și a stării de sănătate a populației urbane.

Municipalitatea Piatra Neamț susține participarea activă a tinerilor la viața economică, socială, culturală și politică a țării, asigurând oportunități egale de acces la educație, ocupare și condiții de viață decente, inclusiv pentru grupurile vulnerabile, considerând că politicile de combatere a sărăciei și promovare a incluziunii sociale, cu accent pe tinerii și copiii din grupurile vulnerabile sunt extrem de importante pentru a reduce deficitele pe toate dimensiunile vieții acumulate în stadiile inițiale ale vieții, deficite care sunt de așteptat să marcheze negativ tot parcursul ulterior al indivizilor și care ar deveni mult mai dificil de recuperat.

**Obiectiv specific 2.1. – Creșterea calității aerului din Municipiul Piatra Neamț**

**Obiectiv specific 2.2 - Instituțiile publice din Municipiul Piatra Neamț performante**

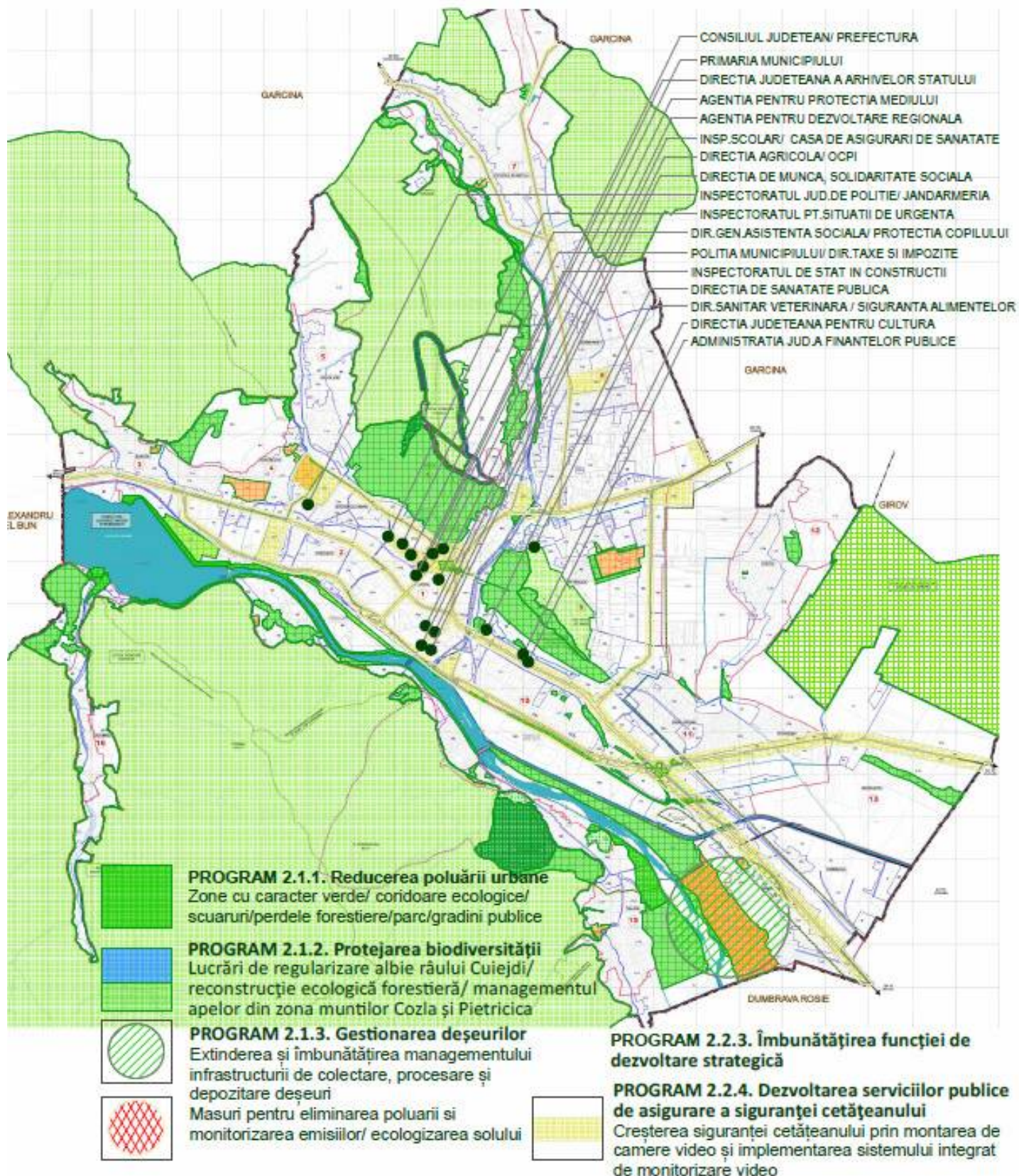


## OBIECTIV STRATEGIC 2 NATURA SI COMUNITATEA -

INTEGRAREA CAPITALULUI NATURAL SI UMAN IN VEDEREA DEZVOLTARII DURABILE SI  
CRESTERII CALITATII VIETII IN MUNICIPIUL PIATRA NEAMT

**Obiectiv specific 2.1.** - Creșterea calității aerului din Municipiul Piatra Neamț

**Obiectiv specific 2.2.** - Instituțiile publice din Municipiul Piatra Neamț performante





CCPEC - UAUIM	PUG MUNICIPIUL PIATRA NEAMT
	STRATEGIA DE DEZVOLTARE SPATIALA PLAN URBANISTIC GENERAL MUNICIPIUL PIATRA NEAMT

### 3.3. DEZVOLTAREA ECONOMICĂ A MUNICIPIULUI PIATRA NEAMȚ ȘI DEZVOLTAREA UNUI TURISM DURABIL ÎN ACORD CU MEDIUL ÎNCONJURĂTOR

#### Context

În condițiile actuale, intensitatea și complexitatea procedeelelor economice nu mai pot fi abordate fără a se ține cont și de aspectele ecologice. Mediul înconjurător și dezvoltarea economică sunt legate, primul reprezentând locul în care trăim, iar cea de-a doua reprezintă ceea ce facem pentru îmbunătățirea condițiilor în care trăim.

O creștere economică puternică antrenează o presiune crescută asupra mediului, având efecte negative prin deșeuri, emisii poluante, transformarea spațiului public. Pe de altă parte, creșterea economică are efecte pozitive chiar și asupra mediului, permițând alocarea de mijloace financiare pentru implementarea politicilor de mediu, accelerarea progresului tehnic, favorizarea nivelului de trai, a confortului și a educației.

Strategia Europa 2020, precum și documentele elaborate anterior la nivelul Comisiei Europene<sup>1</sup>, poziționează creșterea competitivității turismului la nivel european ca fiind una dintre acțiunile prioritare, care să contribuie la crearea unui cadru propice pentru o politică industrială modernă, de susținere a antreprenoriatului, care să sprijine economia și să promoveze competitivitatea acesteia și a serviciilor conexe, prin valorificarea oportunităților oferite de procesul de globalizare.

Turismul își pune amprenta în mod hotărâtor asupra economiei mondiale, datorită potențialului său economic și de ocupare a forței de muncă, precum și implicațiilor sale sociale și de mediu. Conform estimărilor [Direcția Generală Întreprinderi și Industrie](#) a Comisiei Europene, turismul reprezintă peste 5 % din [produsul intern brut \(PIB\) al UE](#).

Municipiul Piatra Neamț și arealele din împrejurimi sunt înzestrate cu o diversitate de elemente naturale și de patrimoniu cultural-istoric. Atractivitatea în creștere pentru turiști este reflectată în tendința pozitivă în ceea ce privește traficul turistic. Însă, industria turismului presupune, mai mult decât orice alt domeniu, un efort colaborativ, implicând atât autoritățile locale și locuitorii municipiului, cât și agenți economici cu activități turistice și conexe sau organizații non-guvernamentale.

Dezvoltarea turismului reprezintă, prin urmare, o provocare în ceea ce privește colaborarea și facilitarea de parteneriate inter-instituționale, în vederea unei dezvoltări economice durabile. Diversificarea serviciilor turistice, asigurarea de spații de cazare și pentru organizarea diverselor evenimente (târguri, expoziții, festivaluri, etc.), oferirea unor activități și pachete turistice, sunt esențiale pentru a asigura un flux turistic, pentru a crește durata de ședere precum și, implicit, veniturile reținute în comunitate.

Pentru realizarea **obiectivului specific „Creșterea atractivității orașului și a numărului de turiști prin valorificarea și promovarea turismului”** au fost identificate măsuri de dezvoltare a infrastructurii turistice și a ofertei de agrement, precum și de dezvoltare a componentei de promovare și marketing turistic a municipiului Piatra Neamț.

Proiectele propuse contribuie la crearea unor noi și diverse facilități și tipuri de infrastructură turistică (drumuri de acces către obiectivele și arealele turistice din localitate, modernizare platou turistic Cozla) care de asemenea contribuie la îmbunătățirea serviciilor de comerț cu amănuntul, infrastructurii de agrement turistic, a serviciilor de transport, etc. Aceste aspecte contribuie la creșterea calității vieții pentru comunitatea locală din Piatra Neamț.

Pentru realizarea **obiectivului specific ”Creșterea investițiilor în turism prin dezvoltarea activităților specifice și promovarea orașului ca brand turistic”** au fost identificate măsuri de dezvoltare a componentei de promovare și marketing turistic a municipiului Piatra Neamț.

Promovarea stațiunii turistice Piatra Neamț ca destinație turistică presupune ca Piatra Neamț să-și găsească o identitate (brand turistic) și presupune implementarea unor proiecte de dezvoltare a componentei de promovare și marketing turistic, conceperea unor pachete turistice integrate, organizarea unor manifestări de profil – festivaluri, evenimente sportive, etc.), precum și a ofertei de

<sup>1</sup>Comunicarea Comisiei privind O nouă politică de turism a Uniunii Europene: consolidarea parteneriatului pentru turism în Europa (2006), Comunicarea Comisiei privind Agenda pentru un turism european durabil și competitiv (2007), Comunicarea Comisiei privind Europa, destinația turistică favorită la nivel mondial – un nou cadru politic pentru turismul European (2010), Declarația de la Madrid (2010).

CCPEC - UAUIM	PUG MUNICIPIUL PIATRA NEAMT
	STRATEGIA DE DEZVOLTARE SPATIALA PLAN URBANISTIC GENERAL MUNICIPIUL PIATRA NEAMT

agrement (noi produse turistice - sporturi alternative: echitație, parapantă, deltaplan, mountainbike, snowboard, paint ball, ATV; amenajarea de trasee turistice tematice).

Pentru realizarea **obiectivului specific "Creșterea valorii investițiilor private din municipiul Piatra Neamț"** au fost identificate măsuri de dezvoltare a componentei economice, antreprenoriale în municipiul Piatra Neamț.

Economia Municipiului Piatra Neamț a cunoscut în ultimii ani transformări structurale importante. De la o economie bazată în cea mai mare parte pe industrie și câțiva agenți economici, baza economică locală s-a diversificat, în prezent rolul IMM-urilor fiind unul preponderent. Consolidarea și diversificarea bazei economice locale reprezintă o provocare pentru Piatra Neamț, iar educația antreprenorială devine la fel de importantă ca și cea orientată spre competențe tehnice. Însă, dezvoltarea economică trebuie să se realizeze prin implementarea politicilor de mediu și favorizarea nivelului de trai.

Atragerea investitorilor în Piatra Neamț este extrem de importantă pentru dezvoltarea economică sustenabilă și presupune implicarea activă a autorităților locale prin activități precum elaborarea de pachete de facilități, inventarierea terenurilor și a dotărilor deja existente (racordarea la rețelele de utilități publice și transport), precum și îmbunătățirea comunicării și a serviciilor publice

Pentru realizarea **obiectivului specific "Creșterea accesului populației municipiului Piatra Neamț și a turiștilor la cultura și tradițiile locale"** au fost identificate măsuri de dezvoltare a componentei culturale a municipiului Piatra Neamț.

Cultura este consumată în diferite moduri: în direct sau prin intermediul diferitelor canale media. Cultura trăită în direct - cea tradițională – presupune, de pildă, participarea indivizilor la un spectacol, vizitarea unei expoziții de obiecte culturale etc. În cazul arhitecturii, receptarea directă implică descoperirea concretă a orașelor și construcțiilor sale. În același timp, o parte importantă a consumului cultural ține de mijloacele media: presa scrisă, televiziunea, radioul, internet-ul etc.

Orice efort și politică de regenerare trebuie să se inspire din contextul local și din particularitățile culturale respective. Nu este suficientă crearea unui spațiu curat și ordonat pentru a-i asigura frecventarea de către locuitori, riscul fiind acela de a crea un spațiu generic fără suflet și pe care îl poți întâlni oriunde, care nu spune nimic despre identitatea locului, a regiunii, a istoriei și a practicilor sociale.

Prin prisma celor menționate, municipalitatea Piatra Neamț propune proiecte integratoare, care să vizeze acțiuni de tipul (fără a se limita la acestea):

- consolidarea, protecția și conservarea monumentelor istorice și a clădirilor de patrimoniu
- revitalizarea/reamenajarea sălilor de cinema
- amenajarea unor spații cu scop cultural și recreativ (pentru expunere opere de artă ale artiștilor locali și nu numai, care să asigure și o zonă de relaxare acoperită pentru turiști și localnici)
- organizare de tabere de sculptură cu posibilitatea de realizare de muzee în aer liber.

**Obiectiv specific 3.1. – Creșterea atractivității orașului și a numărului de turiști prin valorificarea și promovarea turismului**

**Obiectiv specific 3.2. – Creșterea investițiilor în turism prin dezvoltarea activităților specifice și promovarea orașului ca brand turistic**

**Obiectiv specific 3.3. - Creșterea valorii investițiilor private din municipiul Piatra Neamț**

**Obiectiv specific 3.4. - Creșterea accesului populației municipiului Piatra Neamț și a turiștilor la cultura și tradițiile locale**

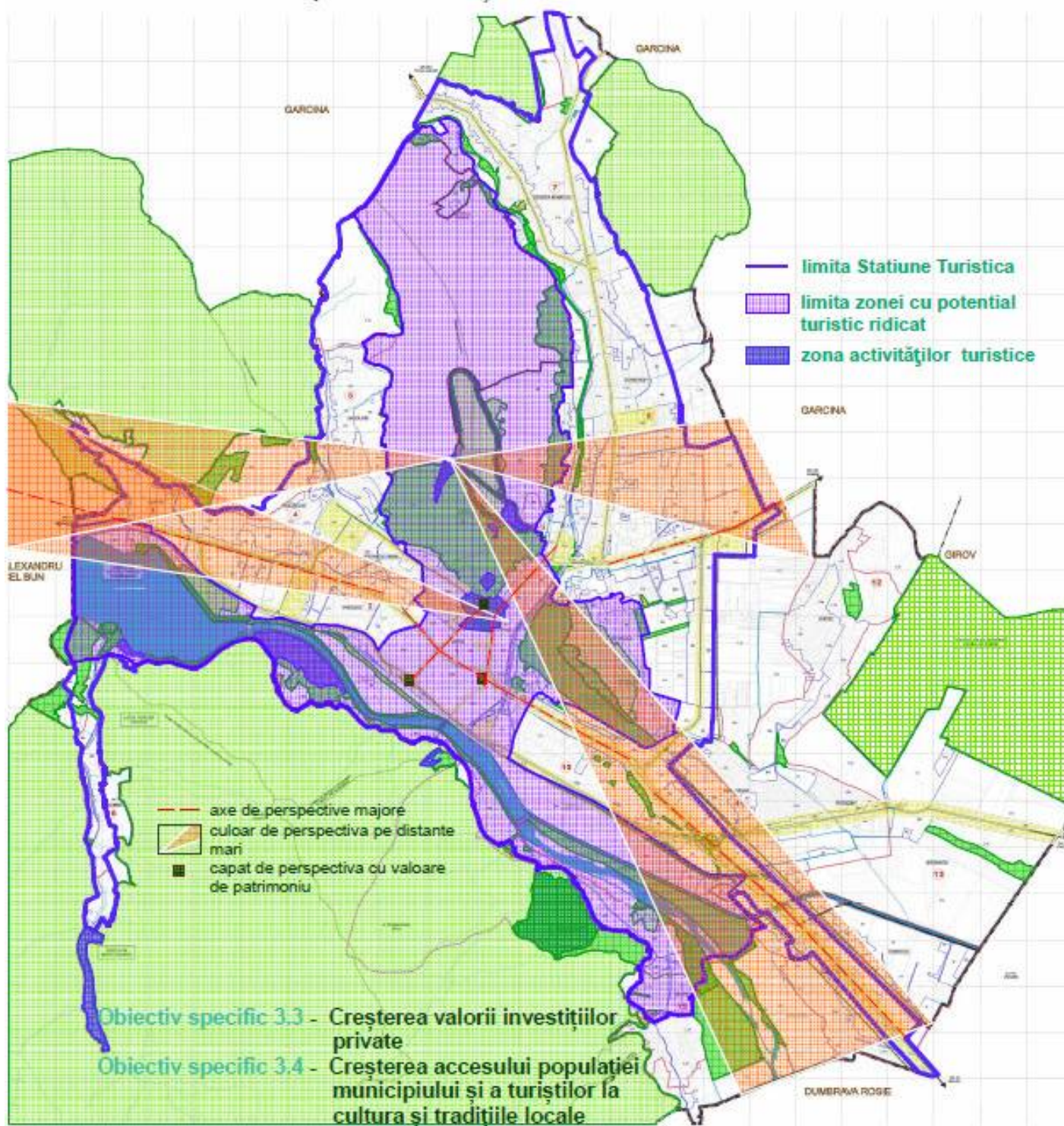


### OBIECTIV STRATEGIC 3

#### DEZVOLTAREA ECONOMICĂ A MUNICIPIULUI PIATRA NEAMT ȘI DEZVOLTAREA UNUI TURISM DURABIL -

**Obiectiv specific 3.1.** - Creșterea atractivității orașului și a numărului de turiști prin valorificarea și promovarea turismului

**Obiectiv specific 3.2.** - Creșterea investițiilor în turism prin dezvoltarea activităților specifice și promovarea orașului ca brand turistic



**PROGRAM 3.1.1.** Dezvoltarea infrastructurii turistice

**PROGRAM 3.1.2.** Dezvoltarea ofertei de agrement

**PROGRAM 3.2.1.** Dezvoltarea componentei de promovare și marketing turistic

**PROGRAM 3.2.2.** Dezvoltarea de infrastructuri publice la scară mică pentru valorificarea atracțiilor turistice

**PROGRAM 3.3.1.** Sprijinirea mediului de afaceri

**PROGRAM 3.4.1.** Promovarea patrimoniului cultural și a tradițiilor locale



CCPEC - UAUIM	PUG MUNICIPIUL PIATRA NEAMT
	STRATEGIA DE DEZVOLTARE SPATIALA PLAN URBANISTIC GENERAL MUNICIPIUL PIATRA NEAMT

### 3.4. PIATRA NEAMȚ ORAȘ INTELIGENT - IMPLEMENTAREA MISIUNII SMART CITY

#### Context

Obiectivul strategic “Piatra Neamț, oraș inteligent - Implementarea misiunii Smart City” este un obiectiv strategic de sine stătător, dar cu impact transversal, care va contribui la realizarea tuturor celorlalte obiective strategice, crescând impactul pe termen lung al măsurilor și proiectelor concepute pentru dezvoltarea urbană durabilă.

Acest obiectiv a fost introdus în Strategia Integrată de Dezvoltare Locală în urma adoptării Declarației “Piatra Neamț 2020 - oraș inteligent”, prin HCL nr. 365/ 26.11.2015.

În anexa 1 a acestei hotărâri au fost identificate 10 componente ale viitoarei arhitecturi a orașului inteligent, componente care, deși unele în stadiu incipient, marchează punctul de pornire pentru dezvoltarea ulterioară a acestei arhitecturi:

- un sistem de management al deșeurilor (de altfel primul sistem complet și funcțional din România - 2007), care poate fi considerat o componentă a conceptului “oraș verde”;
- un sistem de monitorizare video, care poate fi considerat o primă componentă a implementării conceptelor “siguranță inteligentă” și “trafic inteligent”;
- un sistem de acces on-line la serviciile publice și de plată on-line a taxelor și impozitelor locale, care este o componentă a implementării conceptelor de “guvernare inteligentă” și “servicii publice inteligente”;
- un sistem de management al timpilor de așteptare (la Direcția de Taxe și Impozite), care poate fi considerat o componentă (modestă) a conceptului “servicii publice inteligente”;
- un sistem de monitorizare pe bază de senzori și alarmare în caz de dezastre, o componentă a implementării conceptelor “răspuns inteligent în situații de urgență” și “guvernare inteligentă”;
- o zonă de acces public la internet WiFi (Curtea Domnească), ca primă componentă a implementării conceptelor de “turism inteligent” și “comunitate inteligentă”;
- un ghid digital pe bază de coduri de puncte amplasate pe clădiri, monumente, obiective istorice, etc., o altă componentă a implementării conceptului de “turism inteligent”;
- o aplicație de social-media dedicată, ca interfață între cetățean și Primărie, accesibilă inclusiv prin intermediul smart-phone-ului, tabletei, etc, numită “Piața Publică”, ce constituie o altă componentă a implementării conceptului de “guvernare inteligentă”;
- un tronson de pistă pentru bicicliști (în zona centrală a orașului, pe B-dul Dacia) și un traseu de mountain-bike / downhill (pe Masivul Cozla), ce pot fi considerate ca prime componente ale conceptelor de “stil de viață inteligent” și “turism inteligent”;
- un centru de excelență în educație, ce poate fi considerat o componentă a conceptului de “educație inteligentă”, cu săli de clasă “inteligente” (ecran, videoproiector conectat la internet / laptop-uri / tablete în rețea / intranet, etc.) în care primii “elevi” sunt cadrele didactice.

VIZIUNEA - Piatra Neamț își propune să devină, până în 2025 un oraș care, utilizând în mod transparent noile tehnologii, echipamentele digitale și soluțiile inovative în beneficiul generației actuale și al celor viitoare, își va fructifica resursele și oportunitățile, își va procesa și recicla reziduurile, emisiile și deșeurile și își va manifesta responsabilitatea socială într-o asemenea manieră încât să fie recunoscut de proprii locuitori, de oamenii de afaceri și de turiști, ca un Oraș Inteligent (Smart City)”.

CCPEC - UAUIM	PUG MUNICIPIUL PIATRA NEAMT
	STRATEGIA DE DEZVOLTARE SPATIALA PLAN URBANISTIC GENERAL MUNICIPIUL PIATRA NEAMT

Includerea soluțiilor inovatoare în dezvoltarea orașelor este cea mai mare provocare, deoarece orice soluție inovatoare presupune asumarea unui risc de implementare, specific pionieratului, dar și o rezistență la nou și la schimbare din partea oamenilor afectați de această nouă soluție. Înglobarea inovării în condiții de eficiență presupune atât o platformă de acțiune instituțională deschisă la inovare dar și acțiuni de promovare și conștientizare ale acestor soluții de către cei implicați.

O altă provocare este atragerea în procesul de creație a soluțiilor inteligente a partenerilor locali, membrii ai societății civile, ai mediului de afaceri, ai mediului de cercetare – dezvoltare – inovare și cetățeni. Cele mai bune propuneri vin, de obicei, de la cei care se confruntă cu aceste probleme și cunosc cel mai bine nevoile comunității.

De asemenea, prin programele de capacitate administrativă sunt susținute crearea de proceduri și reglementări eficiente, care pot face parte din conceptul de Smart City, completând gama serviciilor publice oferite către cetățeni.

**Obiectiv specific 4.1. Crearea unei infrastructuri inteligente care să furnizeze date critice pentru toate utilitățile orașului**

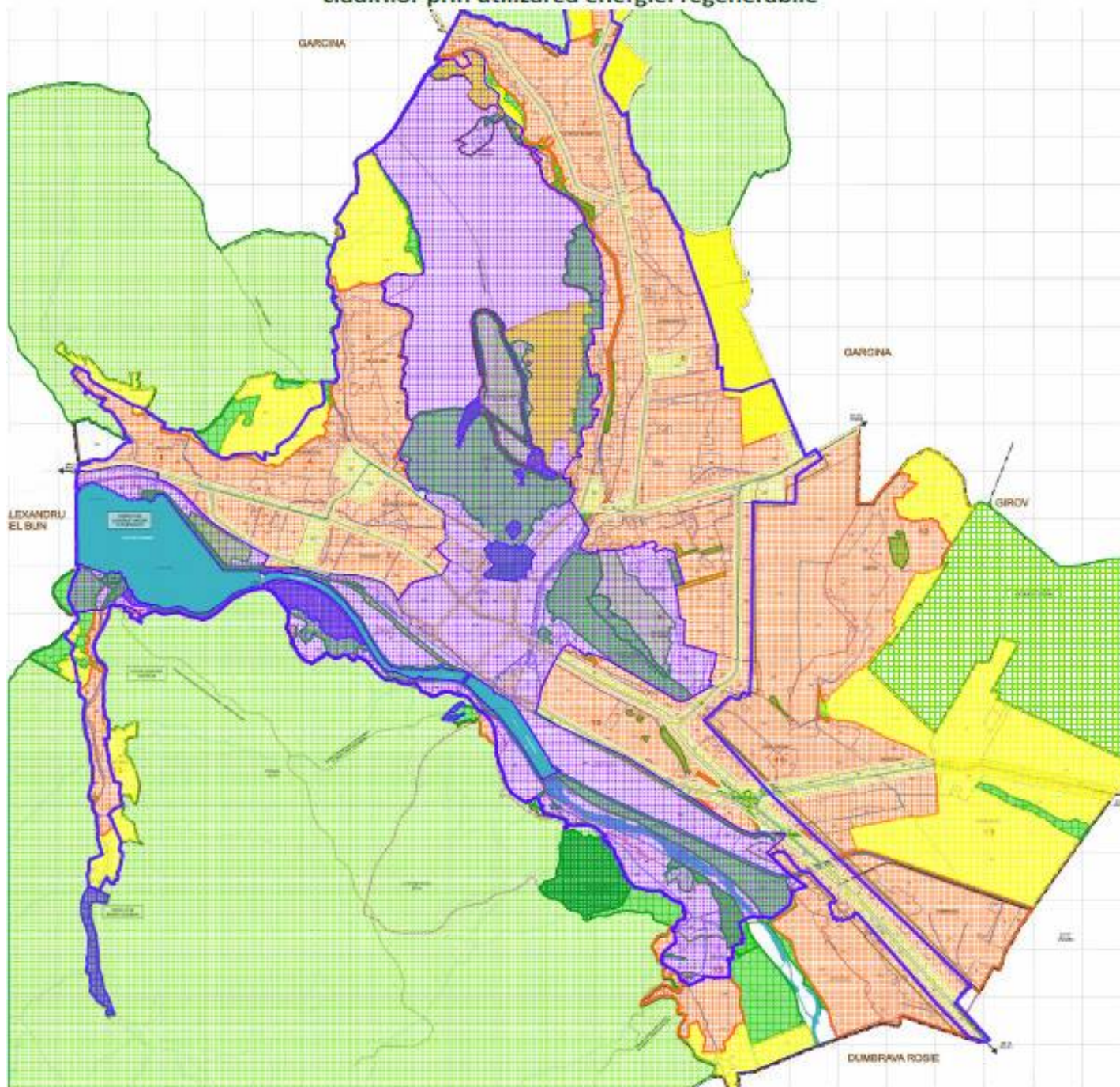
**Obiectiv specific 4.2. Crearea unui sistem inteligent de monitorizare a datelor de mobilitate**

**Obiectiv specific 4.3. Creșterea numărului de turiști atrași prin mijloace de promovare electronică**

**Obiectiv specific 4.4. Stimularea implementării unor soluții inovatoare de eficientizare a clădirilor prin utilizarea energiei regenerabile**

**OBIECTIV STRATEGIC 4****PIATRA NEAMT ORAȘ INTELIGENT - IMPLEMENTAREA MISIUNII SMART CITY**

- Obiectiv specific 4.1.** - Crearea unei infrastructuri inteligente care să furnizeze date critice pentru toate utilitățile orașului
- Obiectiv specific 4.2** - Crearea unui sistem inteligent de monitorizare a datelor de mobilitate
- Obiectiv specific 4.3** - Creșterea numărului de turiști atrași prin mijloace de promovare electronică
- Obiectiv specific 4.4** - Stimularea implementării unor soluții inovatoare de eficientizare a clădirilor prin utilizarea energiei regenerabile



- PROGRAM 4.1.1.** - Colectarea și analiza informațiilor critice oferite de infrastructură
- PROGRAM 4.1.2.** - Realizare de module de tip SMART atașate tuturor proiectelor de infrastructură
- PROGRAM 4.2.1.** - Colectarea și analiza informațiilor critice legate de mobilitate
- PROGRAM 4.2.2.** - Promovarea opțiunilor ecologice de mobilitate urbană
- PROGRAM 4.3.1.** - Crearea de tehnologii suport pentru turismul inteligent
- PROGRAM 4.3.2.** - Încurajarea afacerilor inovatoare folosind resursele publice
- PROGRAM 4.4.1.** - Dezvoltarea componentelor inteligente din proiectele de reabilitare a clădirilor existente
- PROGRAM 4.4.2.** - Încurajarea implementării unor sisteme inteligente în proiectele noi



CCPEC - UAUIM	PUG MUNICIPIUL PIATRA NEAMȚ
	STRATEGIA DE DEZVOLTARE SPATIALA PLAN URBANISTIC GENERAL MUNICIPIUL PIATRA NEAMȚ

## 4. OBIECTIVELE SPECIFICE

### 4.1. DEZVOLTAREA ȘI REGENERAREA URBANĂ A MUNICIPIULUI PIATRA NEAMȚ

#### 4.1.1. – Creșterea calității vieții urbane

Măsurile identificate pentru realizarea obiectivului specific cuprind tipuri de proiecte care au ca scop îmbunătățirea mediului urban și creșterea eficienței energetice.

Reducerea consumului energetic reprezintă un obiectiv major al Strategiei Europa 2020. Atât îmbunătățirea mediului urban, cât și îmbunătățirea eficienței energetice vor contribui la reducerea consumului energetic al municipiului.

Îmbunătățirea condițiilor de viață ale cetățenilor, creșterea calității aerului din Municipiul Piatra Neamț, reprezintă modalități eficiente prin care orașele sau anumite părți ale acestora sunt revitalizate și reintroduse în circuitul urban. Astăzi, în lumea întreagă se practică refuncționalizarea clădirilor industriale, multe dintre ele devenind centre culturale, iar prin înglobarea în circuitul cotidian al orașelor a zonelor industriale părăsite, se obține o integrare armonioasă a acestor clădiri abandonate în țesutul urban. Aceste operațiuni de arhitectură și urbanism pot să fie factori importanți care să contribuie la regenerarea orașului și la îmbogățirea, sau în unele cazuri, la apariția, traseelor culturale. Procesul de îmbunătățire presupune ample investiții în tot ceea ce înseamnă modernizare, iar principalele teme de proiectare vor include soluții de reducere a consumurilor.

Măsura de îmbunătățire a mediului urban țintește, prin intermediul unei abordări integrate, zone din interiorul orașului Piatra Neamț (zone istorice, cartiere de locuințe, zone industriale, diverse spații publice - piețe, bazare, locuri de joacă, zone verzi, etc.) care, odată amenajate și/sau reabilitate, pot dobândi noi funcționalități, generând indirect o serie de efecte socio-economice pozitive și implicit reduce consumul energetic.

Îmbunătățirea eficienței energetice reprezintă un obiectiv major al Strategiei Europa 2020. Programul Național de Reformă subliniază importanța sectorului clădirilor în atingerea țintei României de creștere a eficienței energetice până în anul 2020, respectiv creșterea eficienței energetice cu 19% până în anul 2020 (circa 10 Mtep).

Sectorul clădirilor, inclusiv iluminatul public este un mare consumator de energie și contribuie major la emisiile de gaze cu efect de seră, pe fondul performanței energetice foarte scăzută a clădirilor și sistemelor de iluminat public. Documentele strategice naționale (Strategia energetică a României, Planul Național de Acțiune în Domeniul Eficienței Energetice, Strategia pentru mobilizarea investițiilor în renovarea fondului de clădiri rezidențiale și comerciale, atât publice, cât și private, existente la nivel național) recunosc potențialul mare de economisire a energiei în domeniul infrastructurilor publice și clădirilor rezidențiale (potențialul de eficiență energetică la nivelul clădirilor publice (fără a include spitalele), sunt în medie de 38% pentru măsurile de încălzire și 23% pentru energie electrică).

Fără a se limita la acestea, Municipality Piatra Neamț are în vedere realizarea de proiecte care să contribuie la creșterea eficienței energetice:

- reabilitarea termică a clădirilor de locuit și a celor de interes public (îmbunătățirea izolației termice și hidroizolare anvelopei clădirii, măsuri de consolidare, reabilitarea și modernizarea instalației de distribuție a agentului termic, modernizarea sistemului de încălzire, instalarea unor sisteme alternative de producere a energiei din surse regenerabile – panouri solare termice, panouri solare electrice, pompe de căldură și/sau centrale termice pe biomasă, etc.;
- înlocuirea corpurilor de iluminat fluorescent și incandescent din spațiile comune ale clădirilor cu corpuri de iluminat cu eficiență energetică ridicată și durată mare de viață;

CCPEC - UAUIM	PUG MUNICIPIUL PIATRA NEAMT
	STRATEGIA DE DEZVOLTARE SPATIALA PLAN URBANISTIC GENERAL MUNICIPIUL PIATRA NEAMT

#### **Obiectiv specific 4.1.2. – Promovarea mobilității urbane durabile**

Măsurile identificate pentru realizarea obiectivului specific cuprind tipuri de proiecte care au ca scop asigurarea unui grad de mobilitate și accesibilitate ridicat și creșterea accesului populației Municipiului Piatra Neamț la infrastructura publică și a serviciilor edilitare.

Proiectele de investiții în infrastructura de transport vor determina creșterea gradului de mobilitate a persoanelor și bunurilor, iar corelarea cu proiectele de îmbunătățire a infrastructurii educaționale, de sănătate și de asistență socială va determina o creștere a adaptabilității populației la nevoile pieței forței de muncă de la nivel regional/local.

Astfel, modernizarea infrastructurii de transport existente în Piatra Neamț va crește capacitatea de transport, stimulând utilizarea unor rute alternative pentru vehiculele grele. Creșterea siguranței rutiere se va realiza prin modernizarea sistemelor de semnalizare, asigurarea unor piste speciale pentru bicicliști și a trotuarelor pentru pietoni.

Dinamica spațială continuă, manifestată în localitățile urbane de cele mai multe ori sub forma expansiunii necontrolate, a accentuat problema traficului și folosirea intensivă a autovehiculelor proprii în lipsa transportului public urban. De aceea, municipalitatea Piatra Neamț susține proiectele de modernizare a transportului public în comun prin dotarea cu mijloace de transport noi și reabilitarea infrastructurii pentru troleibuze.

Cu toate că diferite rețele edilitare și infrastructuri urbane din Piatra Neamț (alimentare cu apă, canalizare, iluminat public, alimentare cu gaze) au cunoscut în ultima perioadă o tendință ascendentă de dezvoltare, încă există zone ce necesită investiții, în special zonele periferice și periurbane ale municipiului.

Prin prisma celor menționate, municipalitatea Piatra Neamț propune proiecte integratoare, care să vizeze acțiuni de tipul (fără a se limita la acestea):

- reorganizarea coridorului principal de mobilitate urbană pe axa est-vest (b-dul Decebal, piața Mihail Kogălniceanu, b-dul Traian); reorganizarea coridorului principal de mobilitate urbană pe axa est-vest se referă al regândirea și reconfigurarea infrastructurii de mobilitate existente pentru acomodarea tuturor tipurilor de infrastructură alternativă, transport public și auto, încurajarea utilizării transportului public prin amenajarea de benzi dedicate pentru mijloacele de transport publice, dar în același timp reprezintă și un element de reorganizare și restructurare a spațiului urban cu accent pe îmbunătățirea facilităților oferite pietonilor, amenajare de aliniamente de spațiu verde, modernizarea stațiilor de așteptare; astfel, strada devine un loc viu, în mișcare, dinamic și digitizat, verde, mai puțin trafic, mai multă inovare în mișcare.

## **4.2. NATURA ȘI COMUNITATEA – INTEGRAREA CAPITALULUI NATURAL ȘI UMAN ÎN VEDEREA DEZVOLTĂRII DURABILE ȘI A CREȘTERII CALITĂȚII VIEȚII ÎN MUNICIPIUL PIATRA NEAMȚ**

### **Obiectiv specific 4.2.1. – Creșterea calității aerului din Municipiul Piatra Neamț**

Măsurile identificate pentru realizarea obiectivului specific cuprind tipuri de proiecte care au ca scop reducerea poluării urbane, protejarea biodiversității și gestionarea deșeurilor.

Vegetația are un rol vital și în moderarea climatului urban. În orașe, construcțiile și suprafețele pavate sau betonate creează un climat urban specific, cu temperaturi mai ridicate și o restricție a circulației aerului, ceea ce conduce la producerea așa-numitului efect de „insulă de căldură”<sup>2</sup> (articolul Spațiile verzi – o problemă a urbanizării actuale – autori Dumitru Chiriac, Cristina Humă, Mariana Stanciu apărut în Revista Calitatea Vieții în anul 2009). În contrast cu acesta, vegetația, prin efectul de umbră și de creștere a umidității aerului contribuie la crearea unui mediu mai confortabil.

<sup>2</sup>Revista calitatea vieții – art. Spațiile verzi- o problemă a urbanizării actuale <http://www.revistacalitateavietii.ro/2009/CV-3-4-2009/03.pdf>

CCPEC - UAUIM	PUG MUNICIPIUL PIATRA NEAMT
	STRATEGIA DE DEZVOLTARE SPATIALA PLAN URBANISTIC GENERAL MUNICIPIUL PIATRA NEAMT

Un alt beneficiu adus de vegetație îl constituie atenuarea poluării fonice. Spațiile verzi, în special cele compacte, constituie adevărate bariere pentru zgomote, contribuind semnificativ la reducerea nivelului acestora, în perioada de vegetație. Unele cercetări arată că zgomotele, care în mediul urban ating intensități cuprinse între 40 și 80 decibeli, pot fi reduse la jumătate în cazul existenței unor perdele arborescente cu o lățime de 200–250 m.

Spațiile verzi bine întreținute joacă un rol semnificativ în promovarea sănătății populației urbane. Acestea oferă oportunități de recreere și petrecere a timpului liber, prin care se încurajează un stil de viață mai activ, prin plimbări, alergare, exerciții fizice, joacă, ciclism etc.

De aceea, cu scopul de a crește calitatea vieții cetățenilor, municipalitatea Piatra Neamț propune o serie de proiecte, fără a se limita la acestea:

- Elaborarea programului de dezvoltare a spațiilor verzi, cu respectarea principiilor ecologice
- Amenajare/dezvoltare noi spații verzi (parcuri și grădini publice, locuri de joacă)
- Reabilitare și extindere spații verzi, publice și de agrement și dezvoltarea perdelelor de protecție și a aliniamentelor stradale
- Campanii de conștientizare și programe de educare pentru protecția biodiversității, gestionarea deșeurilor
- Extinderea sistemului de colectare selectivă a deșeurilor la nivelul municipiului, cu investiții în platformele de colectare, transportul deșeurilor și în sortarea și valorificarea lor

Protejarea biodiversității este o altă măsură de dezvoltare durabilă, proiectele propuse de autoritățile din Piatra Neamț pentru îmbunătățirea calității cursurilor de apă, împădurirea terenurilor degradate și neproductive, reabilitarea și modernizarea infrastructurii de protecție împotriva inundațiilor, etc. contribuind la creșterea calității aerului din Municipiul Piatra Neamț.

#### **Obiectiv specific 4.2.2 - Instituțiile publice din Municipiul Piatra Neamț performante**

### **4.3. DEZVOLTAREA ECONOMICĂ A MUNICIPIULUI PIATRA NEAMȚ ȘI DEZVOLTAREA UNUI TURISM DURABIL ÎN ACORD CU MEDIUL ÎNCONJURĂTOR**

**Obiectiv specific 4.3.1.** – Creșterea atractivității orașului și a numărului de turiști prin valorificarea și promovarea turismului

**Obiectiv specific 4.3.2.** – Creșterea investițiilor în turism prin dezvoltarea activităților specifice și promovarea orașului ca brand turistic

**Obiectiv specific 4.3.3.** - Creșterea valorii investițiilor private din municipiul Piatra Neamț

**Obiectiv specific 4.3.4.** - Creșterea accesului populației municipiului Piatra Neamț și a turiștilor la cultura și tradițiile locale

### **4.4. PIATRA NEAMȚ ORAȘ INTELIGENT - IMPLEMENTAREA MISIUNII SMART CITY**

**Obiectiv specific 4.4.1. Crearea unei infrastructuri inteligente care să furnizeze date critice pentru toate utilitățile orașului**

Una din cele mai stringente probleme generată de dezvoltarea accelerată a orașelor este asigurarea utilităților.

Piatra Neamț beneficiază deja de un sistem de management al deșeurilor integrat, iar colectarea selectivă a deșeurilor este deja un pas mare în direcția eficientizării. Transformarea deșeurilor colectate în sursă de venit este una din provocările orașului inteligent.

Calitatea vieții și dezvoltarea durabilă depinde de înțelegerea problemelor cu care se confruntă orașul în asigurarea utilităților și asigurarea de soluții rapide și eficiente.

CCPEC - UAUIM	PUG MUNICIPIUL PIATRA NEAMT
	STRATEGIA DE DEZVOLTARE SPATIALA PLAN URBANISTIC GENERAL MUNICIPIUL PIATRA NEAMT

Există riscuri în privința apei potabile? Este furnizată la parametri optimi? Este eficientă rețeaua de energie electrică? Unde apar pierderile? Sunt întrebări esențiale pentru buna funcționare a unei comunități. Primăria, în parteneriat cu furnizorii de utilități, poate răspunde la aceste întrebări și poate lua decizii optime de intervenție sau poate realiza planuri coerente de dezvoltare. Măsurarea acestor parametri poate fi realizată prin conceperea și implementarea unui sistem integrat de senzori și analize care să ofere în timp real informația privind funcționarea sistemelor de utilități.

Crearea unei funcții în cadrul autorității care să urmărească acești parametri și să poată interveni pentru corectarea lor în caz de necesitate este vitală, iar interfața cu cetățeanul ar trebui asigurată prin mijloace moderne, reprezentând platforme de comunicare sau aplicații.

#### **Obiectiv specific 4.4.2. Crearea unui sistem inteligent de monitorizare a datelor de mobilitate**

Planul de Mobilitate Urbană Durabilă, finalizat în luna august 2016 și revizuit conform modificărilor DCI în luna iulie 2017, este baza de plecare pentru implementarea conceptului de Crearea unui sistem inteligent de monitorizare a datelor de mobilitate urbană. Acesta are printre obiectivele operaționale atât “creșterea cotei modale a transportului nemotorizat”, cât și obiective de impact, precum “reducerea gazelor cu efect de seră” și “reducerea emisiilor poluante”.

Planul trebuie dublat de o promovare corespunzătoare a opțiunilor de mobilitate oferite și de diverse proiecte pilot care să atragă cetățenii, să creeze noi obișnuințe care vor duce la schimbarea stilului de viață a cetățenilor municipiului.

Pentru buna implementare a acestui plan de mobilitate un mecanism de monitorizare a funcționării sale este strict necesar, deoarece majoritatea problemelor apar la funcționare și nu pot fi prevăzute în planificare. Un avantaj în acest sens este existența unei interfețe cu cetățenii, bine dezvoltată, platformele de comunicare deja existente putând fi dezvoltate ca o sursă de informații privind problemele apărute în implementarea planului de mobilitate.

Urmărirea implementării planului de mobilitate urbană va genera în primărie o funcție specializată, fiind nevoie de intervenții eficiente și inovatoare în rezolvarea problemelor apărute.

#### **Obiectiv specific 4.4.3. Creșterea numărului de turiști atrași prin mijloace de promovare electronică**

Segmentul economic cel mai important din punct de vedere strategic în orașul Piatra Neamț este dezvoltarea turismului. Beneficiind de un cadru natural extrem de favorabil, cu un trecut istoric extrem de bogat (dovezi istorice provenind din mezolitic, Curtea Domnească zidită de Ștefan Cel Mare spre sfârșitul domniei) și aflat într-o zonă de o mare importanță spirituală pentru România, zonă a mănăstirilor, Piatra Neamț are toate atu-urile de a deveni un adevărat centru turistic al României.

Statutul de stațiune turistică dobândit în 2010 reprezintă recunoașterea importanței municipiului Piatra Neamț pentru turismul românesc.

Adaptarea strategiei de dezvoltare a municipiului la realitățile moderne presupune o utilizare din ce în ce mai accentuată a tehnologiei. Ținând cont că o mare parte din deciziile de cumpărare de pachete turistice se iau după un studiu realizat cu ajutorul Internetului, pachetele se personalizează în mediul on-line, rezervările se fac de multe ori on-line, ca și plățile, dezvoltarea prezenței orașului și a operatorilor în acest mediu este vitală.

CCPEC - UAUIM	PUG MUNICIPIUL PIATRA NEAMT
	STRATEGIA DE DEZVOLTARE SPATIALA PLAN URBANISTIC GENERAL MUNICIPIUL PIATRA NEAMT

O direcție inovatoare în ceea ce privește dezvoltarea turismului este crearea de circuite turistice care să poată fi urmărite și personalizate. Acestea, fiind extrem de atractive, așa-numitele circuite turistice virtuale, contribuie atât la promovarea opțiunilor turistice din zonă, cât și la creșterea vânzărilor în mediul electronic. Integrarea turismului de agrement cu turismul montan, a cicloturismului, cu cel religios și chiar cu cel de afaceri reprezintă modele de afaceri care pot crește exponențial interesul pentru a include Piatra Neamț în agenda de vizitare.

De asemenea, un potențial mare de creștere o au afacerile complementare, cele care realizează produse cu specific local, serviciile de organizare de evenimente și orice alt produs sau serviciu care poate să se afle în “coșul de cumpărături” al turistului poate genera acel efect orizontal necesar dezvoltării economiei.

**Obiectiv specific 4.4.4. Stimularea implementării unor soluții inovatoare de eficientizare a clădirilor prin utilizarea energiei regenerabile**

Clădirile au un mare impact asupra dezvoltării urbane durabile. De la eficiența lor energetică, subiectul cel mai întâlnit în abordările de tip “Smart buildings”, până la accesibilitate, siguranță și chiar aspect exterior, problematica ridicată de clădiri este complexă.

Abordare de tip “smart” poate fi tratată în două direcții complementare: clădiri existente și clădiri noi.

În cazul clădirilor existente principala problemă este cea a eficientizării pentru a asigura alimentarea din surse de energie regenerabilă, izolarea termică pentru o încălzire eficientă și sistemele de siguranță care să permită gestionarea principalelor riscuri.

Majoritatea problemelor se pot rezolva prin intervenții (renovare, consolidare, izolare) sau atașarea de sisteme suplimentare. Marea provocare în acest caz este găsirea acelor soluții care fac intervenția eficientă din punctul vedere al costurilor, deoarece unele clădiri nu au fost proiectate în această perspectivă.

O altă direcție este folosirea acoperișurilor sau pereților clădirilor pentru instalarea de panouri solare de încălzire sau fotovoltaice care să permită atingerea totală sau parțială a autonomiei energetice a clădirilor. De asemenea, conceperea și realizarea unei unități de cogenerare cu biomasă sau a altor tipuri de resurse regenerabile pot fi soluții de reducere a impactului funcționării clădirilor asupra mediului.

O altă sursă de ineficiență vine din operarea clădirilor. Sunt multe cazuri în care există consum de energie inutil datorită unui comportament al utilizatorilor care nu ține cont de impactul asupra mediului. O hartă a consumului de energie care să evidențieze unde apare risipa și care este impactul asupra mediului poate fi elementul cheie dintr-o campanie de conștientizare care să modifice comportamentul utilizatorilor.

Pentru clădirile noi punctul cel mai important este crearea unor bune practici care să permită înglobarea în proiect a celor mai moderne și eficiente soluții, fiind trasată o linie directoare pentru dezvoltarea ulterioară a orașului.



CCPEC - UAUIM	PUG MUNICIPIUL PIATRA NEAMȚ
	STRATEGIA DE DEZVOLTARE SPATIALA PLAN URBANISTIC GENERAL MUNICIPIUL PIATRA NEAMȚ

## 5. MĂSURILE SI TEMELE / TIPURILE DE PROIECTE PROPUSE

OBIECTIV SPECIFIC	MĂSURI	TEME/PROIECTE PROPUSE
<b>OBIECTIVULUI STRATEGIC 1 - DEZVOLTARE SI REGENERARE URBANĂ</b>		
<b>1.1. Creșterea calității vieții urbane</b>	<b>1.1.1. Îmbunătățirea mediului urban</b>	<ul style="list-style-type: none"> <li>• "Regiunea Nord Est – Axa rutieră strategică 3: Neamț - Bacău, Reabilitare și modernizare axa de transport Piatra Neamț - Mărgineni – Făurei – Horia – Ion – Creangă – Icușești – limită județul Bacău</li> <li>• Înlocuirea acoperișurilor de azbociment la blocurile din Municipiul Piatra Neamț</li> <li>• Construirea de locuințe pentru tineri în regim de închiriere</li> <li>• Modernizare strada Mărțișor</li> <li>• Pod peste râul Cuiejdiu, strada Erou Rusu</li> </ul>
	<b>1.1.2. Creșterea eficienței energetice și promovarea energiilor alternative</b>	<ul style="list-style-type: none"> <li>• Reabilitarea termică și consolidarea clădirii CMI Urban</li> <li>• Reabilitarea termică - clădiri rezidențiale, blocuri de locuințe</li> <li>• Reabilitarea termică a clădirilor publice (unități de învățământ: creșe, grădinițe, școli gimnaziale, licee/colegii)</li> <li>• Reabilitare termică - Spitalul Județean de Urgență Piatra Neamț (3 pavilioane) - Consiliul Județean Neamț</li> <li>• Extinderea și modernizarea sistemului de iluminat public din Municipiul Piatra Neamț</li> <li>• Valorificarea energiilor verzi, regenerabile – dotarea cu panouri fotovoltaice și alte surse de producere a energiei regenerabile a sistemului de iluminat și a clădirilor de interes public</li> <li>• Realizarea unei capacități de producere a energiei termice prin valorificarea resursei de energie regenerabilă la Sala Polivalentă din municipiul Piatra Neamț</li> </ul>
	<b>1.1.3. Dezvoltarea infrastructurii și a serviciilor edilitare</b>	<ul style="list-style-type: none"> <li>• Extinderea rețelei de apă și canalizare și reabilitarea rețelei de aducțiune în Municipiul Piatra Neamț</li> <li>• Extinderea și modernizarea rețelei pluviale din Municipiul Piatra Neamț</li> </ul>
	<b>1.1.4. Conservarea, protecția și dezvoltarea patrimoniului cultural</b>	<ul style="list-style-type: none"> <li>• Restaurarea, consolidarea, protecția și conservarea monumentelor din lista monumentelor istorice aparținând Municipiului Piatra Neamț, inclusiv cele aparținând altor entități juridice sau fizice, situate pe teritoriul administrativ al Municipiului Piatra Neamț</li> <li>• Reabilitarea, consolidarea, protecția și modernizarea clădirilor de interes cultural situate pe teritoriul administrativ al Municipiului Piatra Neamț</li> </ul>
<b>1.2. Promovarea mobilității urbane durabile</b>	<b>1.2.1. Asigurarea unui grad de mobilitate și accesibilitate ridicate</b>	<ul style="list-style-type: none"> <li>• Piața Ștefan cel Mare – zonă pietonală și reconfigurare strada Republicii</li> <li>• Reorganizarea coridorului principal de mobilitate urbană pe axa est-vest (b-dul Decebal, P-ța Mihail Kogălniceanu, b-dul Traian)</li> <li>• Regenerare urbană a coridorului secundar de mobilitate pe axa est-vest, etapa I (b-dul 9 Mai, str.Dimitrie Leonida)</li> <li>• Modernizare coridor integrat de mobilitate est-vest b-dul Mihai Viteazul</li> <li>• Modernizarea arterelor alternative la coridoarele est-vest și nord-sud, etapa I</li> <li>• Îmbunătățirea accesului în zone periurbane, etapa I – Ciritei, Doamna, Văleni</li> <li>• Amenajarea spațiilor de parcare, etapa I</li> </ul>

CCPEC - UAUIM	PUG MUNICIPIUL PIATRA NEAMT
	STRATEGIA DE DEZVOLTARE SPATIALA PLAN URBANISTIC GENERAL MUNICIPIUL PIATRA NEAMT

		<ul style="list-style-type: none"> <li>• Amenajarea coridoarelor pietonale și semi-pietonale – etapa I</li> <li>• Program multianual de întreținere și reparații a infrastructurii rutiere nemodernizate sau cu stare tehnică necorespunzătoare, etapa I și II</li> <li>• Modernizarea stațiilor de așteptare transport public</li> <li>• Modernizarea și dotarea autobazei Troleibuzul SA – etapa I</li> <li>• Implementare sistem bike-sharing</li> <li>• Implementarea unei politici de parcare la nivelul municipiului</li> <li>• Reconfigurarea și reorganizarea sistemului de transport public</li> <li>• Regenerare urbană strada Mihai Eminescu – zonă de promenadă și transport alternativ (etapa II, rezervă POR, Axa 4.1)</li> <li>• Accesibilitate eco între zona de nord și zona centrală: strada Petru Rareș, strada Dacia și strada Orhei (etapa II, rezervă POR, Axa 4.1)</li> <li>• Pasaj pietonal și velo în Piața Mihail Kogălniceanu (etapa II, rezervă POR, Axa 4.1)</li> <li>• Regenerare urbană a coridorului secundar de mobilitate pe axa est-vest, (str.Bistriței), etapa II</li> <li>• Modernizare strada Fermelor (etapa II, rezervă POR, Axa 4.1)</li> <li>• Varianta ocolitoare Piatra Neamț - coridorul est-vest, etapa II</li> <li>• Modernizarea arterelor alternative la coridoarele est-vest și nord-sud, (etapa II)</li> <li>• Modernizarea infrastructurii de mobilitate în zona Dărmănești</li> <li>• Modernizarea infrastructurii din localitățile componente, etapa II – Ciritei, Doamna, Văleni</li> <li>• Modernizarea infrastructurii de mobilitate în zona Ocol</li> <li>• Amenajarea spațiilor de parcare, etapa II</li> <li>• Amenajarea coridoarelor pietonale și semipietonale (etapa II, rezervă POR, Axa 4.1)</li> <li>• Modernizarea și dotarea autobazei Troleibuzul SA (etapa II, rezervă POR Axa 4.1.)</li> </ul>
--	--	---

**OBIECTIVUL STRATEGIC 2. NATURA SI COMUNITATEA – INTEGRAREA CAPITALULUI NATURAL SI UMAN ÎN VEDEREA DEZVOLTĂRII DURABILE SI A CREȘTERII CALITĂȚII VIETII ÎN MUNICIPIUL PIATRA NEAMT**

<b>2.1. Creșterea calității aerului din Municipiul Piatra Neamț</b>	<b>2.1.1. Reducerea poluării urbane</b>	<ul style="list-style-type: none"> <li>• Achiziție de mijloace de transport electrice –autobuze electrice</li> <li>• Creșterea calității vieții locuitorilor din Cartierul Speranța prin amenajarea unei grădini publice</li> <li>• Îmbunătățirea mediului urban din Municipiul Piatra Neamț prin amenajarea unui scuar în cartierul Pietricica</li> <li>• Îmbunătățirea mediului urban din Municipiul Piatra Neamț prin amenajarea unui scuar în cartierul Dărmănești</li> <li>• Refuncționalizarea terenurilor degradate din Municipiul Piatra Neamț prin amenajarea unei grădini publice în cartierul Dărmănești</li> <li>• Amenajare parc în zona urbană marginalizată Văleni</li> <li>• Realizarea hărții acustice a municipiului Piatra Neamț</li> </ul>
	<b>2.1.2. Protejarea biodiversității</b>	<ul style="list-style-type: none"> <li>• Lucrări de regularizare a albiei râului Cuiejdii</li> <li>• Reconstrucție ecologică forestieră</li> <li>• Managementul apelor din zona munte Cozla și din zona munte Pietricica</li> </ul>
	<b>2.1.3. Gestionarea</b>	<ul style="list-style-type: none"> <li>• Campanii de informare și conștientizare privind protecția mediului înconjurător</li> </ul>

CCPEC - UAUIM	PUG MUNICIPIUL PIATRA NEAMȚ
	STRATEGIA DE DEZVOLTARE SPATIALA PLAN URBANISTIC GENERAL MUNICIPIUL PIATRA NEAMȚ

	<b>deșeurilor</b>	<ul style="list-style-type: none"> <li>• Extinderea și îmbunătățirea managementului infrastructurii de colectare, procesare și depozitare deșeurii în Municipiul Piatra Neamț, în parteneriat cu solicitanți eligibili</li> </ul>
<b>2.2. Instituțiile publice din Municipiul Piatra Neamț</b>	<b>2.2.3. Îmbunătățirea funcției de dezvoltare strategică</b>	<ul style="list-style-type: none"> <li>• Elaborarea/actualizarea documentelor de planificare strategică și urbană ale Municipiului Piatra Neamț</li> </ul>
	<b>2.2.4. Dezvoltarea serviciilor publice de asigurare a siguranței cetățeanului</b>	<ul style="list-style-type: none"> <li>• Creșterea siguranței cetățeanului prin montarea de camere video și implementarea sistemului integrat de monitorizare video</li> </ul>
<b>OBIECTIVUL STRATEGIC 3. DEZVOLTAREA ECONOMICĂ A MUNICIPIULUI PIATRA NEAMȚ SI DEZVOLTAREA UNUI TURISM DURABIL</b>		
<b>3.1. Creșterea atractivității orașului și a numărului de turiști prin valorificarea și promovarea turismului</b>	<b>3.1.1. Dezvoltarea infrastructurii turistice</b>	<ul style="list-style-type: none"> <li>• Consolidarea/amenajarea drumurilor de acces către obiectivele turistice din Piatra Neamț</li> <li>• Amenajarea de parcări pentru autocare în zonele turistice: Baza Nautică, Cetatea Bâta Doamnei</li> </ul>
	<b>3.1.2. Dezvoltarea ofertei de agrement</b>	<ul style="list-style-type: none"> <li>• Creșterea atractivității Municipiului Piatra Neamț prin realizarea unui centru de echitație-agrement și terapie</li> <li>• Amenajare trasee turistice și zone de promenadă în Municipiul Piatra Neamț</li> </ul>
<b>3.2. Creșterea investițiilor în turism prin dezvoltarea activităților specifice și promovarea orașului ca brand turistic</b>	<b>3.2.1. Dezvoltarea componentei de promovare și marketing turistic al municipiului Piatra Neamț</b>	<ul style="list-style-type: none"> <li>• Realizarea și promovarea unor pachete turistice atractive, inclusiv oferte mixte de servicii turistice și culturale</li> <li>• Promovarea ofertei de servicii turistice și de agrement a municipiului Piatra Neamț, în parteneriat cu antreprenorii</li> <li>• Crearea unui brand al orașului</li> </ul>
	<b>3.2.2. Dezvoltarea de infrastructuri publice la scară mică pentru valorificarea atracțiilor turistice</b>	<ul style="list-style-type: none"> <li>• Reabilitare/modernizare/dezvoltare zonă turistică muntele Cozla</li> </ul>
<b>3.3. Creșterea valorii investițiilor private în Municipiul Piatra Neamț</b>	<b>3.3.1. Sprijinirea mediului de afaceri</b>	<ul style="list-style-type: none"> <li>• Dezvoltarea unui incubator de afaceri în municipiul Piatra Neamț</li> <li>• Marketing pentru atragerea de investitori – elaborarea unui pachet de facilități</li> </ul>
<b>3.4. Creșterea accesului populației municipiului și a turiștilor la cultura și tradițiile locale</b>	<b>3.4.1. Promovarea patrimoniului cultural și a tradițiilor locale</b>	<ul style="list-style-type: none"> <li>• Amenajarea unor spații în scop cultural și recreativ în vederea promovării culturii locale</li> <li>• Inventarierea și reanimarea meșteșugurilor specifice zonei Neamț</li> <li>• Promovarea activităților/eventimentelor culturale în municipiul Piatra Neamț</li> </ul>

CCPEC - UAUIM	PUG MUNICIPIUL PIATRA NEAMT
	STRATEGIA DE DEZVOLTARE SPATIALA PLAN URBANISTIC GENERAL MUNICIPIUL PIATRA NEAMT

<b>OBIECTIVUL STRATEGIC 4: PIATRA NEAMȚ ORAȘ INTELIGENT - IMPLEMENTAREA MISIUNII SMART CITY</b>		
<b>4.1. Crearea unei infrastructuri inteligente care să furnizeze date critice pentru toate utilitățile orașului</b>	<b>4.1.1 Colectarea și analiza informațiilor critice oferite de infrastructură</b>	<ul style="list-style-type: none"> <li>• Montarea unui sistem de senzori pentru a analiza eficiența și parametri critici pentru întreaga infrastructură de utilități a orașului, în parteneriat cu furnizorii de utilități</li> <li>• Crearea unei unități de analiză și reacție a rapoartelor care conțin informații critice de infrastructură</li> </ul>
	<b>4.1.2 Realizare de module de tip SMART atașate tuturor proiectelor de infrastructură</b>	<ul style="list-style-type: none"> <li>• Crearea de aplicații SMART de interes pentru cetățeni care să poată beneficia de informațiile critice în timp real</li> </ul>
<b>4.2. Crearea unui sistem inteligent de monitorizare a datelor de mobilitate</b>	<b>4.2.1. Colectarea și analiza informațiilor critice legate de mobilitate</b>	<ul style="list-style-type: none"> <li>• Crearea unui sistem inteligent de monitorizare a mobilității și a realizării indicatorilor de rezultat din PMUD</li> <li>• Implementarea unui sistem de management al traficului</li> </ul>
	<b>4.2.2. Promovarea opțiunilor ecologice de mobilitate urbană</b>	<ul style="list-style-type: none"> <li>• Implementare sistem e-ticketing</li> <li>• Crearea unor hărți de mobilitate urbană care promovează în rândul cetățenilor și turiștilor opțiunile ecologice</li> <li>• Realizarea unei campanii de conștientizare referitoare la impactul mobilității asupra sănătății și promovarea unui nou stil de viață</li> </ul>
<b>4.3. Creșterea numărului de turiști atrași prin mijloace de promovare electronică</b>	<b>4.3.1. Crearea de tehnologii suport pentru turismul inteligent</b>	<ul style="list-style-type: none"> <li>• Dezvoltare platformă digitală pentru turism inteligent</li> <li>• Crearea de trasee turistice cu suport electronic</li> <li>• Implementare sistem bilet turistic online</li> <li>• Crearea de ghiduri turistice interactive și aplicații de prezentare multimedia</li> <li>• Crearea de module GPS pentru traseele cicliste și cicloturistice</li> <li>• Informarea turiștilor despre afacerile suport (evenimente cu specific local, comerțul de produse tradiționale din zonă, serviciile de agrement)</li> <li>•</li> </ul>
	<b>4.3.2. Încurajarea afacerilor inovatoare folosind resursele publice</b>	<ul style="list-style-type: none"> <li>• Promovarea afacerilor inovatoare pe platformele publice</li> </ul>
<b>4.4. Stimularea implementării unor soluții inovatoare de eficientizare a clădirilor prin utilizarea energiei regenerabile</b>	<b>4.4.1. Dezvoltarea componentelor inteligente din proiectele de reabilitare a clădirilor existente</b>	<ul style="list-style-type: none"> <li>• Crearea unei hărți de eficiență energetică a clădirilor publice din municipiul Piatra Neamț</li> </ul>
	<b>4.4.2. Încurajarea implementării unor sisteme inteligente în proiectele noi</b>	<ul style="list-style-type: none"> <li>• Crearea unui PUG interactiv care să permită cetățenilor să lanseze idei și propuneri pentru dezvoltarea urbană</li> </ul>

CCPEC - UAUIM	PUG MUNICIPIUL PIATRA NEAMT
	STRATEGIA DE DEZVOLTARE SPATIALA PLAN URBANISTIC GENERAL MUNICIPIUL PIATRA NEAMT

## 6. PLANUL URBANISTIC GENERAL - INSTRUMENT DE PLANIFICARE OPERATIONALA-STRATEGII DE DEZVOLTARE

Legea urbanismului in forma actuala prevede .Planul urbanistic general are atât caracter director și strategic, cât și caracter de reglementare și reprezintă principalul instrument de planificare operațională, constituind baza legală pentru realizarea programelor și acțiunilor de dezvoltare.

Reglementările conținute in documentația PUG au rolul de a sprijini aplicarea strategiei in scopul atingerii obiectivelor stabilite pe termen scurt ,mediu si lung.

Planul Urbanistic General cuprinde reglementări pe termen scurt, la nivelul întregii unități administrativ — teritoriale de bază cu privire la:

- stabilirea și delimitarea teritoriului intravilan în relație cu teritoriul administrativ al localității; - stabilirea modului de utilizare a terenurilor din intravilan;
- zonificarea funcțională în corelație cu organizarea rețelei de circulație și cu dezvoltarea infrastructurii tehnico - edilitară;
- delimitarea zonelor afectate de servituti publice;
- modernizarea și dezvoltarea infrastructurii tehnico-edilitare;
- stabilirea zonelor protejate și de protecție a monumentelor istorice și a siturilor arheologice reperate;
- zonele care au instituite un regim special de protecție prevăzut în legislația în vigoare;
- formele de proprietate si circulația juridică a terenurilor;
- precizarea condițiilor de amplasare și conformare a volumelor construite, amenajate și plantate;
- zonele de risc natural delimitate și declarate astfel, conform legii, precum și la măsurile specifice privind prevenirea și atenuarea riscurilor, utilizarea terenurilor și realizarea construcțiilor în aceste zone.
- zone de risc datorate unor depozități istorice de deșeuri.

Planul urbanistic general cuprinde prevederi pe termen mediu și lung cu privire la:

- evoluția în perspectiva a localității; -direcțiile de dezvoltare funcțională în teritoriu;
- traseele coridoarelor de circulație și de echipare prevăzute în planurile de amenajare a teritoriului național, zonal si județean;
- zonele de risc natural delimitate și declarate astfel, conform legii, precum și la măsurile specifice privind prevenirea și atenuarea riscurilor, utilizarea terenurilor și realizarea construcțiilor în aceste zone.
- lista principalelor proiecte de dezvoltare și restructurare;
- stabilirea și delimitarea zonelor cu interdicte temporară și definitivă de construire;
- delimitarea zonelor în care se preconizează operațiuni urbanistice de regenerare urbană.

Planul urbanistic general se elaborează în baza strategiei de dezvoltare a localității și se corelează cu bugetul și programele de investiții publice ale localității, în vederea implementării prevederilor obiectivelor de utilitate publică.

CCPEC - UAUIM	PUG MUNICIPIUL PIATRA NEAMT
	STRATEGIA DE DEZVOLTARE SPATIALA PLAN URBANISTIC GENERAL MUNICIPIUL PIATRA NEAMT

## PLANUL DE ACTIUNE PENTRU IMPLEMENTARE

### SI PROGRAMUL DE INVESTITII PUBLICE PROPUSE PRIN PLANUL URBANISTIC GENERAL

OBIECTIV SPECIFIC	MĂSURI	ACTIUNI/ DENUMIREA INVESTITIILOR	VALOARE ESTIMATA (mii lei inclusiv TVA)	SURSE POTENTIALE DE FINANTARE	ETAPIZAREA REALIZĂRII CALENDAR INDICATIV DE IMPLEMENTARE	STADIUL IMPLEMENTĂRII PARTILE RESPONSABILE
<b>OBIECTIVULUI STRATEGIC 1 - DEZVOLTARE SI REGENERARE URBANĂ</b>						
<b>1.1. Creșterea calității vieții urbane</b>	<b>1.1.1. Îmbunătățirea mediului urban</b>	1. Piața Ștefan cel Mare - zona pietonală și reconfigurare Bulevardul Republicii	8 797	POR 2014-2020 Axa P4, PI 4.1, OS 4.e	2018-2023	În pregătire PUZ- Completator zona protejată Curtea Domnească Studiu de fezabilitate
		2. Amenajare parc în zona urbană marginalizată Văleni	1 890	POR 2014-2020 AP4, PI 4.2	2018-2020	Proiect depus în vederea obținerii finanțării, aflat în etapa de evaluare
		3. Axa rutieră strategică 3: Neamț - Bacău, Reabilitare și modernizare axa de transport Piatra Neamț - Mărgineni – Făurei – Horia – Ion – Creangă – Icușești – limită județul Bacău	125 000	POR 2014-2020 Fonduri C.J. parteneriat primăria P.Nt	2020	Proiect implementat în parteneriat cu CJ Neamț
		4. Înlocuirea acoperișurilor de azbociment la blocurile din Municipiul Piatra Neamț	40 000	Buget local Fonduri mediu	Program multianual	Efectuarea studiilor de impact
		5. Creșterea calității vieții locuitorilor din Cartierul Speranța prin amenajarea unei grădini publice	934	POR 2014-2020 AP4, PI 4.2	2018-2020	Proiect depus în vederea obținerii finanțării, aflat în etapa de evaluare
		6. Construirea de locuințe pentru tineri în regim de închiriere	140 000	Fonduri ANL Primăria P.N.	2018-2022	Investiții în curs de derulare
		7. Îmbunătățirea mediului urban din Municipiul Piatra Neamț prin amenajarea unui scuar în cartierul Pietricica	2 333	POR 2014-2020 AP4, PI 4.2	2018-2020	Proiect depus în vederea obținerii finanțării, aflat în etapa de evaluare

CCPEC - UAUIM	PUG MUNICIPIUL PIATRA NEAMT
	STRATEGIA DE DEZVOLTARE SPATIALA PLAN URBANISTIC GENERAL MUNICIPIUL PIATRA NEAMT

<b>1.1.2. Creșterea eficienței energetice și promovarea energiilor alternative</b>	8. Reabilitare termică, unitate de învățământ "CN de Informatică"	8 019	POR 2014-2020 AP3, PI 3.1B	2018-2022	Proiecte pregatite Inklusiv pompe caldură in vederea depunerii spre evaluare
	9. Reabilitare termică, unitate de învățământ ȘG „Elena Cuza”	2 978	POR 2014-2020 AP3, PI 3.1B	2018-2022	Proiecte pregatite Inklusiv pompe caldură in vederea depunerii spre evaluare
	10. Reabilitare termică, unitate de învățământ ȘG nr.3	3 154	POR 2014-2020 AP3, PI 3.1B	2018-2022	Proiecte pregatite Inklusiv pompe caldură in vederea depunerii spre evaluare
	11. Reabilitare termică, unitate de învățământ CT „Gh.Cartianu”	8 025	POR 2014-2020 AP3, PI 3.1B	2018-2022	Proiecte pregatite Inklusiv pompe caldură in vederea depunerii spre evaluare
	12. Reabilitare termică, unitate de învățământ Liceul de arte „Victor Brauner”	3 645	POR 2014-2020 AP3, PI 3.1B	2018-2022	Proiecte pregatite Inklusiv pompe caldură in vederea depunerii spre evaluare
<b>1.1.3. Dezvoltarea infrastructurii și a serviciilor edilitare</b>	13. Extinderea și modernizarea sistemului de iluminat public din Municipiul Piatra Neamț - bd.Decebal, p-ta M.Kogalniceanu, bd.Traian, str.Fermelor, zona Pietricica; - str.Cetatea Neamtului, str.1 Decembrie 1918, str.M.Viteazu, Orhei, piata Stefan cel Mare, bd.Republicii, bd.M.Eminescu, zona Valeni;	50 000	POR 2014-2020 AP3, PI 3.1 C	2018 -2028	Proiect aflat in evaluarea tehnico-financiara
	14. Extinderea rețelei de apă și canalizare și reabilitarea rețelei de aducțiune în Municipiul Piatra Neamț - extinderea și modernizarea rețelei pluviale din Municipiul Piatra Neamț	25 400	Proiecte cu finantare europeana CJ ApaServ	2018 -2028	Proiect in parteneriat cu Compania Judeteana ApaServ
<b>1.1.4. Conservarea, protecția și dezvoltarea patrimoniului cultural</b>	15. Restaurarea, consolidarea, protecția si conservarea monumentelor istorice - Realizare studii și documentații tehnice - Restaurarea, consolidarea, protecția și conservareamonumentelor istorice și a clădirilor de patrimoniu (Casa Lalu – Palatul Copiilor, monumentul istoric “Ruine zid de incintă”, amplasat in piața Curtea Domnească - str. Dimitrie Ernici)	1 200	Buget local Primăria Piatra Neamț	2018-2023	Proiecte in curs de realizare studii și documentații tehnice

CCPEC - UAUIM	PUG MUNICIPIUL PIATRA NEAMT
	STRATEGIA DE DEZVOLTARE SPATIALA PLAN URBANISTIC GENERAL MUNICIPIUL PIATRA NEAMT

		- Dotări pentru expunerea și protecția patrimoniului cultural restaurat –ex.sistem de iluminat ornamental al clădirilor				
		16. Conservarea, protejarea și promovarea Muzeului de Istorie și Arheologie Piatra Neamț	22 500	POR 2014-2020 CJ Neamț	2018-2023	proiect SHARE
		17. Conservarea, protejarea și promovarea Muzeului Memorial "Calistrat Hogaș" Piatra Neamț	22 500	POR 2014-2020 CJ Neamț	2018-2023	proiect SHARE
		18. Reabilitare și modernizare Muzeul de Științe Naturale Piatra Neamț	1 000	POR 2014-2020 CJ Neamț	2018-2023	proiect SHARE
		19. Reabilitare și modernizare Biblioteca Județeană "G.T.Kirileanu" - sediu - Corp A	22 500	POR 2014-2020 CJ Neamț	2018-2023	proiect SHARE
<b>1.2. Promovarea mobilității urbane durabile</b>	<b>1.2.1. Asigurarea unui grad de mobilitate și accesibilitate ridicate</b>	20. Reorganizarea coridorului principal de mobilitate urbană pe axa est-vest (Bulevardul Decebal, Piața M.Kogălniceanu, Bulevardul Traian)	26 347	POR 2014-2020 AP4, PI 4.1, OS 4.e	2018-2022	Proiect depus în vederea obținerii finanțării, aflat în etapa de evaluare
		21. Modernizare coridor integrat de mobilitate est-vest - Strada Mihai Viteazu	12 793	POR 2014-2020 AP4, PI 4.1, OS 4.e	2018-2022	Proiect depus în vederea obținerii finanțării, aflat în etapa de evaluare
		22. Regenerare urbană a coridorului secundar de mobilitate pe axa est-vest - Etapa I (Bulevardul 9 Mai, Strada Dimitrie Leonida)	17 202	POR 2014-2020 AP4, PI 4.1, OS 4.e	2018-2022	Proiect depus în vederea obținerii finanțării, aflat în etapa de evaluare
		23. Reabilitare și modernizare transport ecologic - Implementare sistem e-ticketing - Achiziția de mijloace de transport electrice - autobuze electrice - etapa 1 - Modernizarea și dotarea autobazei Troleibuzul SA [pentru acomodare autobuze electrice] - Modernizarea și dotarea autobazei Troleibuzul SA [pentru acomodare autobuze electrice] - etapa 2	66 221	POR 2014-2020 AP4, PI 4.1, OS 4.e Parteneriat UAT Județul Neamț și UAT Municipiul Piatra Neamț	2018-2028	Fise proiect conform PMUD Proiect depus în vederea obținerii finanțării, aflat în etapa de evaluare Parteneriat cu CJ Neamț



CCPEC - UAUIM	PUG MUNICIPIUL PIATRA NEAMT
	STRATEGIA DE DEZVOLTARE SPATIALA PLAN URBANISTIC GENERAL MUNICIPIUL PIATRA NEAMT

		24. Amenajarea spațiilor de parcare	5 400	Fonduri prin Banca Mondiala si Buget local Primăria Piatra Neamț	2018-2028	Conf.Politicii de parcare in municipiu
<b>OBIECTIVUL STRATEGIC 2. NATURA SI COMUNITATEA – INTEGRAREA CAPITALULUI NATURAL SI UMAN ÎN VEDEREA DEZVOLTĂRII DURABILE SI A CREȘTERII CALITĂȚII VIETII ÎN MUNICIPIUL PIATRA NEAMT</b>						
<b>2.1. Creșterea calității aerului din Municipiul Piatra Neamț</b>	<b>2.1.1. Reducerea poluării urbane</b>	25. Proiect de reînnoire a parcului de material rulant pentru transportul public urban - Achiziția de mijloace de transport electrice - autobuze electrice [Etapa 2]	57 587	POR 2014-2020 AP4, PI 4.1, OS 4.e UAT Județul Neamț, în parteneriat cu MDRAP	2018-2028	Fise proiect conform PMUD Proiect depus in vederea obtinerii finantarii, aflat in etapa de evaluare Parteneriat cu CJ Neamt
	<b>2.1.2. Protejarea biodiversității</b>	26. Reconstrucție ecologică forestieră - Managementul apelor din zona munte Cozla și din zona munte Pietricica	5 000	Bugetul local, Ministerul Mediului	2018-2028	
		27. Amenajare / dezvoltare noi parcuri și grădini publice, locuri de joacă în Piatra Neamț	5 800	POR 2014-2020 Bugetul local	2018-2020	Proiect depus in vederea obtinerii finantarii, aflat in etapa de evaluare
		28. Lucrări de regularizare a albiei pâraului Cuiejdii	1 500	Bugetul local, Ministerul Mediului	2018-2024	Elaborare documentatii tehnice conform studiilor de gospodarirea apelor, inundabilitate si alunecari de teren
		29. Intocmire studii tehnice pentru managementul apelor din zona munte Cozla și din zona munte Pietricica	1 000	Bugetul local, Ministerul Mediului	2018-2024	Intocmire studii tehnice
<b>2.1.3. Gestionarea deșeurilor</b>	30. Campanii de informare și conștientizare privind protecția mediului înconjurător	500	Bugetul local, Ministerul Mediului	2018-2024	proiect SHARE	

CCPEC - UAUIM	PUG MUNICIPIUL PIATRA NEAMT
	STRATEGIA DE DEZVOLTARE SPATIALA PLAN URBANISTIC GENERAL MUNICIPIUL PIATRA NEAMT

		- Extinderea și îmbunătățirea managementului infrastructurii de colectare, procesare și depozitare deșeuri în Municipiul Piatra Neamț, în parteneriat cu solicitanți eligibili				
<b>2.2. Instituțiile publice din Municipiul Piatra Neamț</b>	<b>2.2.3. Îmbunătățirea funcției de dezvoltare strategică</b>  - Reducerea birocrăției și a timpului mediu de stat la coadă în instituțiile publice din Municipiul Piatra Neamț  - Întărirea cooperării cu actorii relevanți de la nivel local, național și internațional	31. Elaborarea/actualizarea documentelor de planificare strategică și urbană ale Municipiului Piatra Neamț	125 000	bugetul local al primăriei P.Nt	2020	
		32. Schimburi de bune practici cu administrațiile locale din România pe teme legate de patrimoniu, cultură și turism  - Organizarea în municipiu a unei conferințe regionale de bune practici, în conformitate cu metoda "Campionilor", bună practică preluată de la partenerul SVILUPUMBRIA (Italia).	250	Bugetul local Primăria Piatra Neamț; AMR	2018-2020	proiect SHARE
		33. Crearea unui centru de cultură și inovare urbană  - Implementarea Programului Cultural multi-anual, pe baza fondurilor publice (cotizațiile membrilor, finanțările nerambursabile solicitate de la Primărie și CJ Neamț, sponsorizări, fonduri de la bugetul de stat, fonduri europene	10 000	Urban Innovative Actions, Buget local, fonduri publice	2018-2023	proiecte SHARE Primăria, CJ Neamț ONG-uri Instituții Publice Parteneri internaționali
		34. Investiții în infrastructura educațională gimnazială din cadrul Școlii Gimnaziale nr.5	1 912	POR 2014-2020 AP10, PI 10.1b	2018-2020	Proiect depus în vederea obținerii finanțării, aflat în etapa de evaluare
		35. Investiții în infrastructura educațională gimnazială din cadrul Școlii Gimnaziale nr.7	748	POR 2014-2020 AP10, PI 10.1b	2018-2020	Proiect depus în vederea obținerii finanțării, aflat în etapa de evaluare
		36. Investiții în infrastructura educațională gimnazială din cadrul Școlii Gimnaziale nr.8	1 075	POR 2014-2020 AP10, PI 10.1b	2018-2020	Proiect depus în vederea obținerii finanțării, aflat în etapa de evaluare

CCPEC - UAUIM	PUG MUNICIPIUL PIATRA NEAMT
	STRATEGIA DE DEZVOLTARE SPATIALA PLAN URBANISTIC GENERAL MUNICIPIUL PIATRA NEAMT

		37. Investiții în infrastructura educațională gimnazială din cadrul Școlii Gimnaziale Daniela Cuciuc	1 765	POR 2014-2020 AP10, PI 10.1b	2018-2020	Proiect depus în vederea obținerii finanțării, aflat în etapa de evaluare
	<b>2.2.4. Dezvoltarea serviciilor publice de asigurare a siguranței cetățeanului</b>	38. Creșterea siguranței cetățeanului prin montarea de camere video și implementarea sistemului integrat de monitorizare video	2 745	POR 2014-2020 AP4, PI 4.1, OS 4.e	2018-2028	Proiect depus în vederea obținerii finanțării, aflat în etapa de evaluare
<b>OBIECTIVUL STRATEGIC 3. DEZVOLTAREA ECONOMICĂ A MUNICIPIULUI PIATRA NEAMȚ SI DEZVOLTAREA UNUI TURISM DURABIL</b>						
<b>3.1. Creșterea atractivității orașului și a numărului de turiști prin valorificarea și promovarea turismului</b>	<b>3.1.1. Dezvoltarea infrastructurii turistice</b>	39. Consolidarea/amenajarea drumurilor de acces către obiectivele turistice din Piatra Neamț  - Amenajarea de parcuri pentru autocare în zonele turistice: Baza Nautică, Cetatea Bâta Doamnei	15 800	POR 2014-2020  Bugetul local  Fonduri de mediu	2018-2028	Proiecte în curs de pregătire
	<b>3.1.2. Dezvoltarea ofertei de agrement</b>	40. Amenajarea coridoarelor pietonale și semipietonale  - Amenajare trasee turistice și zone de promenadă în Municipiul Piatra Neamț	6 000	POR 2014-2020 AP4, PI 4.1, OS 4.e	2018-2020	Proiecte în curs de pregătire
		41. Creșterea comunicării instituționale a Primăriei Piatra Neamț  - Dezvoltarea paginii web a primăriei; - Gestionarea activității de comunicare din cadrul primăriei - Dezvoltarea de Centre de Informare și Consiliere pentru Cetățeni	2 500	POCA 2014-2020  Buget local	2018-2028	proiect SHARE

CCPEC - UAUIM	PUG MUNICIPIUL PIATRA NEAMȚ
	STRATEGIA DE DEZVOLTARE SPATIALA PLAN URBANISTIC GENERAL MUNICIPIUL PIATRA NEAMȚ

<b>3.2. Creșterea investițiilor în turism prin dezvoltarea activităților specifice și promovarea orașului ca brand turistic</b>	<b>3.2.1. Dezvoltarea componentei de promovare și marketing turistic al municipiului Piatra Neamț</b>	42. Realizarea și promovarea unor pachete turistice atractive, inclusiv oferte mixte de servicii turistice și culturale - Promovarea ofertei de servicii turistice și de agrement a municipiului Piatra Neamț, în parteneriat cu antreprenorii - Crearea unui brand al orașului	1 000	POR 2014-2020, bugete locale, alte surse legal constituite	2018-2024	Fisa proiect conform PMUD Proiecte in curs de pregatire
		43. Organizarea de festivaluri și evenimente, inclusiv prin subvenționarea proiectelor derulate de sectorul ONG (Primăria Piatra Neamț, SC PERLA INVEST, ONG-uri din domeniul turismului, muzee, etc)	2 500	POR 2014-2020, bugete locale, alte surse legal constituite	2018-2028	proiect SHARE
		44. Organizarea de concursuri de soluții pentru proiectele majore de regenerare urbană de la nivel local si promovarea turismului	1 500 (pentru 2-3 proiecte)	Bugetul local Primăria Piatra Neamț în parteneriat cu OAR	2018-2028	proiect SHARE
	<b>3.2.2. Dezvoltarea de infrastructuri publice la scară mică pentru valorificarea atracțiilor turistice</b>	45. Reabilitare/modernizare/dezvoltare zonă turistică muntele Cozla - Dezvoltare Aventura Parc Cozla (există în prezent două trasee de mountain bike) - Amenajare Orășelul de munte al copiilor - extindere în afară (în prezent este amenajat un loc de joacă in interiorul clădirii iglu)	1 000	Bugetul local, parteneriat public privat Primăria P.Nt SC PERLA IMM-uri, ONG-uri din domeniul turismului	2018-2028	Proiecte in curs de pregatire
		46. Extinderea și modernizarea rețelei de fântâni publice din municipiul Piatra Neamț	1 000	Bugetul local	2018-2024	proiect SHARE
		47. Centru de echitație agrement și terapie - amenajare facilități pentru cazarea cailor - boxe, padocuri exterioare individuale, spații utilitare accesorii mari și funcționale; - amenajare facilități pentru antrenamentul calului și sportivului / pacientului – manejuri si zonă de tribune; - amenajare spații de cazare, zone de alimentație publică	250	Bugetul local, parteneriat public privat	2018-2028	

CCPEC - UAUIM	PUG MUNICIPIUL PIATRA NEAMȚ
	STRATEGIA DE DEZVOLTARE SPATIALA PLAN URBANISTIC GENERAL MUNICIPIUL PIATRA NEAMȚ

		48. Amenajarea de trasee turistice și zone de promenadă	1 000	Buget local	2018-2028	proiect SHARE
<b>3.3. Creșterea valorii investițiilor private în Municipiul Piatra Neamț</b>	<b>3.3.1. Sprijinirea mediului de afaceri</b>	49. Reabilitarea/ modernizarea unui centru multifuncțional în zona Dărmănești – cinematograful Cozla - Dezvoltarea unui incubator de afaceri în municipiul Piatra Neamț - Marketing pentru atragerea de investitori – elaborarea unui pachet de facilități	8 000	POR 2014-2020 AP4, PI 4.3,	2018-2024	Proiect depus în vederea obținerii finanțării, aflat în etapa de evaluare
<b>3.4. Creșterea accesului populației municipiului și a turiștilor la cultura și tradițiile locale</b>	<b>3.4.1. Promovarea patrimoniului cultural și a tradițiilor locale</b>	50. Inventarierea și reanimarea meșteșugurilor specifice zonei - Amenajarea unor spații în scop cultural și recreativ în vederea promovării culturii locale - Promovarea activităților/eventimentelor culturale în municipiul Piatra Neamț	1 500	Programul Cultural Elvețian în Europa de Sud- Est și Ucraina; fonduri SEE	2018-2028	
<b>OBIECTIVUL STRATEGIC 4: PIATRA NEAMȚ ORAȘ INTELIGENT - IMPLEMENTAREA MISIUNII SMART CITY</b>						
<b>4.1. Crearea unei infrastructuri inteligente care să furnizeze date critice pentru toate utilitățile orașului</b>	<b>4.1.1 Colectarea și analiza informațiilor critice oferite de infrastructură</b>	51. Montarea unui sistem de senzori pentru a analiza eficiența și parametri critici pentru întreaga infrastructură de utilități a orașului, în parteneriat cu furnizorii de utilități - Crearea unei unități de analiză și reacție a rapoartelor care conțin informații critice de infrastructură	12 000	POR 2014-2020 AP4, PI 4.1, OS 4.e Parteneriat furnizori utilitati	2018-2028	proiect SHARE Primăria Piatra Neamț, Meșteșugari și asociații ale acestora, muzee
	<b>4.1.2 Realizare de module de tip SMART atașate tuturor proiectelor de infrastructură</b>	52. Crearea de aplicații SMART de interes pentru cetățeni care să poată beneficia de informațiile critice în timp real - Concursuri de aplicații “smart city” aplicații de tip smart (mobile, internet) au în vedere soluții destinate turiștilor - precum module GPS pentru trasee turistice (de ex. velo), aplicații de prezentare multimedia, ghiduri turistice interactive, trasee turistice cu suport interactiv, aplicații pentru informarea	10 887	POR 2014-2020 AP4, PI 4.1, OS 4.e	2018-2028	proiect SHARE

CCPEC - UAUIM	PUG MUNICIPIUL PIATRA NEAMT
	STRATEGIA DE DEZVOLTARE SPATIALA PLAN URBANISTIC GENERAL MUNICIPIUL PIATRA NEAMT

		turiștilor cu privire la evenimentele, produsele, serviciile de agrement de la nivel local, implementarea unui sistem de bilet turistic online; soluții destinate cetățenilor (de ex. gestiunea locurilor de parcare publice, evitarea zonelor cu ambuteiaje, transmiterea de petiții în timp real etc.); soluții destinate autorităților (de ex. management iluminat public, monitorizare parametrii calitativi în sectorul de utilități; monitorizarea poluării etc.)				
<b>4.2. Crearea unui sistem inteligent de monitorizare a datelor de mobilitate</b>	<b>4.2.1. Colectarea și analiza informațiilor critice legate de mobilitate</b>	53. Crearea unui sistem inteligent de monitorizare a mobilității și a realizării indicatorilor de rezultat din PMUD (sistem de management inteligent al traficului)	10 887	POR 2014-2020 AP4, PI 4.1, OS 4.e	2018-2028	
	<b>4.2.2. Promovarea opțiunilor ecologice de mobilitate urbană</b> - Creșterea calității factorilor de mediu din Municipiul Piatra Neamț - Reducerea poluării urbane	54. Implementare sistem e-ticketing - Crearea unor hărți de mobilitate urbană care promovează în rândul cetățenilor și turiștilor opțiunile ecologice - Realizarea unei campanii de conștientizare referitoare la impactul mobilității asupra sănătății și promovarea unui nou stil de viață	1 000	POR 2014-2020, bugete locale, alte surse legal constituite	2018-2020	proiect SHARE
		55. Implementare sistem bike-sharing	5 444	POR 2014-2020 AP4, PI 4.1, OS 4.e	2018-2020	Proiect depus în vederea obținerii finanțării, aflat în etapa de evaluare
		56. Stații de reîncărcare pentru vehicule electrice și electrice hibrid plug-in	1 000	Bugetul local Primăria P.Nt. AFM	2018-2020	proiect SHARE depus în vederea obținerii finanțării, aflat în etapa de evaluare
<b>4.3. Creșterea numărului de turiști atrași prin mijloace de promovare electronică</b>	<b>4.3.1. Crearea de tehnologii suport pentru turismul inteligent</b>	57. Dezvoltare platformă digitală pentru turism inteligent - Crearea de trasee turistice cu suport electronic - Implementare sistem bilet turistic online - Crearea de ghiduri turistice interactive și aplicații de prezentare multimedia - Crearea de module GPS pentru traseele cicliste și cicloturistice - Informarea turiștilor despre afacerile suport	1 000	POR 2014-2020, bugete locale, alte surse legal constituite	2018-2024	Primăria P.Nt, SC PERLA ONG-uri din domeniul turismului, mediul privat care activează în domeniul turismului (cazare, alimentație publică etc)

CCPEC - UAUIM	PUG MUNICIPIUL PIATRA NEAMT
	STRATEGIA DE DEZVOLTARE SPATIALA PLAN URBANISTIC GENERAL MUNICIPIUL PIATRA NEAMT

		(evenimente cu specific local, comerțul de produse tradiționale din zonă, serviciile de agrement) - Pachete turistice integrate				
	<b>4.3.2. Încurajarea afacerilor inovatoare folosind resursele publice</b>	58. Promovarea afacerilor inovatoare pe platformele publice - Crearea cadrului partenerial - Crearea conceptului de dezvoltare turistică și a funcționalităților platformei - Crearea unor pachete pentru operatorii de turism - Integrarea informațiilor existente despre destinațiile turistice în circuite turistice	1 200	Urban Innovative Actions: Topic – Tranzitție digitală	2018-2028	Primăria Piatra Neamț, ONG-uri care activează în sectorul turismului
<b>4.4. Stimularea implementării unor soluții inovatoare de eficientizare a clădirilor prin utilizarea energiei regenerabile</b>	<b>4.4.1. Dezvoltarea componentelor inteligente din proiectele de reabilitare a clădirilor existente</b>	59. Modernizarea stațiilor de așteptare transport public	6 097	POR 2014-2020 AP4, PI 4.1, OS 4.e	2018-2020	Proiect depus în vederea obținerii finanțării, aflat în etapa de evaluare
	<b>4.4.2. Încurajarea implementării unor sisteme inteligente în proiectele noi</b>	60. Implementarea sistemelor informatice integrate la nivelul compartimentelor Primăriei Piatra Neamț - Realizarea sistemului informatic integrat și a bazei de date aferente gestionate în cadrul instituției; - Integrarea documentațiilor de urbanism în baza de date spațială; - Facilitarea realizării/finalizării cadastrului digital în vederea îmbunătățirii datelor disponibile și serviciilor aferente pentru cetățeni, societăți comerciale, organizații non-guvernamentale și alte instituții publice - Interoperabilizarea soluției informatice cu aplicațiile existente în cadrul instituției; - Realizarea și implementarea portalului de acces cu nivele de utilizare intern și extern - Realizare unui program de formare pentru personalul angajat în operarea sistemului informatic;	2 500	POCA 2014-2020 Bugete locale	2018-2024	proiect SHARE

CCPEC - UAUIM	PUG MUNICIPIUL PIATRA NEAMT
	STRATEGIA DE DEZVOLTARE SPATIALA PLAN URBANISTIC GENERAL MUNICIPIUL PIATRA NEAMT

**Propunerile (P) PUG, sintetizate pe domenii, pentru integrarea considerațiilor de mediu, din perspectiva promovării dezvoltării durabile a municipiului Piatra Neamț**

<b>Domenii</b>	<b>Propuneri PUG</b>
<b>Teritoriul administrativ</b>	<ul style="list-style-type: none"> <li>▪ <b>P1</b> - Extinderea suprafeței intravilanului, prin trecerea unei suprafețe de 914,20 ha din extravilan în intravilan (raportat la actualizarea din anul 2014), rezultând suprafața de 3.302,19 ha teren intravilan (42,688% din teritoriul administrativ al municipiului Piatra Neamț)</li> </ul>
	<ul style="list-style-type: none"> <li>▪ <b>P2</b> - Suprafața zonei destinată instituțiilor și serviciilor se reduce cu 11,73 ha</li> </ul>
	<ul style="list-style-type: none"> <li>▪ <b>P3</b> - Suprafața zonei destinată locuințelor se mărește cu suprafața de 323,33 ha.</li> </ul>
	<ul style="list-style-type: none"> <li>▪ <b>P4</b> - Suprafața zonei mixte cu funcțiuni complexe va fi de 252,95 ha (0 ha în PUG-ul anterior). M1 – destinată în principal manifestării unor inițiative private ale unor persoane fizice sau juridice și suportă, în general, o succesiune mai rapidă a activităților punctuale decât alte zone urbane, înscriindu-se în partea cea mai dinamică a pieței imobiliare, care va fi creată în lungul arterelor care alcătuiesc trama majoră de circulație, străzile și bulevardele: Dacia, Orhei, Petru Movilă, Decebal, Traian, G-ral Dăscălescu, Gara Veche, Izvoarelor, Fermelor, Prelungire Fermelor și Mihai Viteazul.</li> </ul>
	<ul style="list-style-type: none"> <li>▪ <b>P5</b> - Zona mixtă va fi formată din: <ul style="list-style-type: none"> <li>• M2 – zonă de locuințe cu suprafața de 353,36 ha (0 ha în PUG-ul anterior);</li> <li>• B1 - dezvoltarea unei zone cu dotări turistice cu suprafața de 17,83 ha (2,50 ha în PUG anterior) – hoteluri, case de vacanță, restaurante, comerț, servicii.</li> </ul> </li> </ul>
	<ul style="list-style-type: none"> <li> <ul style="list-style-type: none"> <li>M2 și B1 se vor dezvolta în zonele: <ul style="list-style-type: none"> <li>○ În nordul masivului Pietricica, în vecinătatea zonei de agrement Pietricica, în afara teritoriului ANP;</li> <li>○ Zona de nord a municipiului, spre Dobreni;</li> <li>○ Zona malului nordic al râului Bistrița, în zonele fostelor unități industriale Petroforest și Reconstrucția, dezafectate;</li> <li>○ Zonele cartierelor Sărata și Valea Viei, adiacente masivului Cozla;</li> <li>○ Zona adiacentă masivului Cozla, spre Obor, Cetatea Neamțului, până în pârâul Cuejdi, cu excepția zonelor cu risc de inundații.</li> </ul> </li> </ul> </li> </ul>
	<ul style="list-style-type: none"> <li>▪ <b>P6</b> - Suprafața zonei destinată unităților industriale (A1, A2) se va reduce cu 166,38 ha.</li> </ul>
	<ul style="list-style-type: none"> <li>▪ <b>P7</b> - Suprafața zonelor cu spații verzi amenajate și plantații forestiere se va mări cu 24,43 ha, prin: <ul style="list-style-type: none"> <li>○ Recuperarea terenurilor degradate din intravilanul municipiului Piatra Neamț și stabilizarea versanților prin înființarea unor plantații utilizând specii de arbori și arbuști rezistenți, adaptate condițiilor de climă locale, cu rol estetic și de protecție, de ameliorare a climatului, a calității aerului și solului;</li> <li>○ Extinderea spațiilor plantate și organizarea acestora în măsura posibilităților în sisteme continue, legate prin fâșiile de plantații de protecție de-a lungul arterelor de circulație și a cursurilor de apă;</li> <li>○ Crearea unor spații plantate de protecție ecologică, peisagistică și de promenadă în jurul lacului Reconstrucția și pe malurile râului Bistrița;</li> <li>○ Dezvoltarea spațiilor plantate publice (parcuri, scuaruri, spații de joc pentru copii, terenuri de sport) în cadrul ansamblurilor de locuit.</li> </ul> </li> </ul>
	<ul style="list-style-type: none"> <li>▪ <b>P8</b> - Suprafața destinată zonelor pentru amenajări turistice se va mări cu 15,33 ha</li> </ul>
	<ul style="list-style-type: none"> <li>▪ <b>P9</b> - Suprafața destinată zonei construcțiilor tehnico-edilitare se va reduce cu 11,71 ha</li> </ul>
<ul style="list-style-type: none"> <li>▪ <b>P10</b> - Suprafața destinată zonei gospodărie comunală se va reduce cu 28,41 ha</li> </ul>	



<b>Domenii</b>	<b>Propuneri PUG</b>
	<ul style="list-style-type: none"> <li>▪ <b>P11</b> - Suprafața destinată căilor de comunicație se va mări cu 69,46 ha</li> <li>▪ <b>P12</b> - Suprafața zonei cu destinație specială (S) se va mări cu 33,98 ha. Sunt terenuri reziduale sau cu destinație neprecizată, situate la limita dintre operațiile urbanistice recente și țesutul urban anterior, menținut: <ul style="list-style-type: none"> <li>○ Terenurile aferente albiei majore a râului Bistrița din zona de la est de cartierul Văleni, până la realizarea digului de protecție la inundații și realizarea unui studiu geotehnic detaliat care să analizeze construibilitatea acestor terenuri;</li> <li>○ Terenurile aferente traseelor ocolitoare ale DN 15 și DN 15C, până la definitivarea studiilor și proiectelor de execuție.</li> </ul> </li> <li>▪ <b>P13</b> - Suprafața zonei de ape și zone umede va fi de 136,75 ha (0 ha în PUG-ul anterior)</li> <li>▪ <b>P14</b> - Suprafața terenurilor neafectate de amenajări (agricole, neproductive) va fi redusă cu 77,16 ha, rămânând 0 ha în actualul PUG</li> </ul>
<p><b>Infrastructura pentru transport, organizarea circulației rutiere, pietonale, transport public, parcări</b></p>	<p><b>Construirea a 4 artere ocolitoare a municipiului Piatra Neamț, pentru preluarea traficului de tranzit spre alte localități</b></p>
	<ul style="list-style-type: none"> <li>▪ <b>P15</b> - Traseul propus pentru relația est-vest: între râul Bistrița și Gara CFR, cu penetrare în strada Bistriței</li> </ul>
	<ul style="list-style-type: none"> <li>▪ <b>P16</b> - Traseul propus spre Bicaz: strada G-ral Nicolae Dăscălescu - sud de CF - traversarea râului Bistrița pe artera de legătură cu cartierul Văleni - Masiv Cârlomanu - traversarea râului Bistrița – strada Petru Movilă</li> </ul>
	<ul style="list-style-type: none"> <li>▪ <b>P17</b> - Traseul propus pentru varianta ocolitoare est: continuarea străzii Fermelor până la conexiunea cu DN 15C – pe strada Păstrăvului și amenajarea intersecției 1 Decembrie 1918 – strada Păstrăvului – strada Hățașului</li> </ul>
	<ul style="list-style-type: none"> <li>▪ <b>P18</b> - Traseul propus pentru relația spre Cetatea Neamțului: strada G-ral Nicolae Dăscălescu - strada Fermelor - prelungirea străzii Fermelor (parțial pe trasee existente nemodernizate) - strada Cetatea Neamțului. Din strada Fermelor se desprinde relația spre Roman, pe strada Mihai Viteazul</li> </ul>
	<p><b>Organizarea circulației rutiere urbane, transportul în comun și transportul de mărfuri</b></p>
	<ul style="list-style-type: none"> <li>▪ <b>P19</b> - Includerea în rețeaua principală și a altor străzi, pentru a da o configurație coerentă și a oferi tuturor zonelor funcționale posibilități de acces</li> </ul>
	<ul style="list-style-type: none"> <li>▪ <b>P20</b> - Aducerea mai multor străzi la parametrii categoriilor I și I, în special în zonele care atrag sau generează fluxuri ridicate de circulație sau trafic greu</li> </ul>
	<ul style="list-style-type: none"> <li>▪ <b>P21</b> - Prelungirea unor trasee de străzi, pentru a delimita zone cu potențial ridicat și în care s-ar putea dezvolta noi funcțiuni</li> </ul>
	<ul style="list-style-type: none"> <li>▪ <b>P22</b> - Aducerea traseului care asigură continuitatea DN15 și se înscrie pe străzile Bistriței - 9 Mai - Dimitrie Leonida - G-ral Nicolae Dăscălescu, atât d.p.d.v. al elementelor geometrice (traseu și intersecții), cât și al capacității de circulație, la nivelul corespunzător străzilor de categoria I, având rol de ocolitoare a orașului și putând prelua în condiții mult mai bune fluxurile de circulație alcătuite din cel de tranzit și cel local.</li> </ul>
	<ul style="list-style-type: none"> <li>▪ <b>P23</b> - Asigurarea continuității unor trasee, cu poduri (peste râul Bistrița) și pasaje (peste CF), realizând astfel, o relație corespunzătoare între diferitele funcțiuni situate de o parte și de alta a acestor obstacole</li> </ul>
	<ul style="list-style-type: none"> <li>▪ <b>P24</b> - Realizarea profilelor transversale omogene pe străzile care alcătuiesc un traseu solicitat de fluxuri de circulație</li> </ul>
<ul style="list-style-type: none"> <li>▪ <b>P25</b> - Reamenajarea și echiparea cu instalații de semaforizare a intersecțiilor importante, pentru a asigura fluentă traficului rutier</li> </ul>	
<ul style="list-style-type: none"> <li>▪ <b>P26</b> - Extinderea rețelei de transport public de călători pentru a acoperi</li> </ul>	

Domenii	Propuneri PUG
	<p><i>întreg perimetrul constructibil al oraşului</i></p> <ul style="list-style-type: none"> <li>▪ <b>P27</b> - Extinderea reţelei de troleibuz pe traseul DN 15C (Gârcina)</li> <li>▪ <b>P28</b> - Extinderea reţelei de troleibuz către DN 15 (Roznov), inclusiv echiparea electromagnetică completă pentru staţia de redresare nr. 3, sau asigurarea traseului cu autobuze electrice</li> <li>▪ <b>P29</b> – Întocmirea și implementarea unui program multianual de reparații a infrastructurii rutiere nemodernizate sau cu stare tehnică necorespunzătoare</li> </ul>
	<p><b>Managementul traficului – “Piatra Neamț 2020 – Oraș Inteligent”</b></p> <ul style="list-style-type: none"> <li>▪ <b>P30</b> - Organizarea unor zone pietonale și de promenadă (zona centrală și zonele cu obiective turistice)</li> <li>▪ <b>P31</b> - Construirea a noi piste pentru bicicliști, crearea condițiilor pentru folosirea mijloacelor de transport alternative, nepoluante</li> <li>▪ <b>P32</b> - Organizarea unor trasee de mountain-bike/downhill, componente ale conceptelor de “stil de viață inteligent” și “turism inteligent”</li> <li>▪ <b>P33</b> – Reconfigurarea și extinderea zonei pietonale Curtea Domnească, inclusiv parcaj rutier subteran și parcare multietajată subterană, Piața Ștefan cel Mare</li> </ul>
	<p><b>“Piatra Neamț durabil” - reconfigurarea axei est-vest</b></p> <ul style="list-style-type: none"> <li>▪ <b>P34</b> - Crearea unui inel de sensuri unice, benzi dedicate pentru transportul public și velo în ambele sensuri, amenajarea de parcuri inteligente pe bulevardele Traian, Decebal, Petru Movilă, Bistriței, 9 Mai și Dimitrie Leonida</li> </ul>
	<p><b>Alte propuneri de modernizare a infrastructurii rutiere</b></p> <ul style="list-style-type: none"> <li>▪ <b>P35</b> - Construire pod peste râul Cuiejdî și realizarea legăturii între DN 15C (strada Hățașului) și strada Nicu Alb</li> <li>▪ <b>P36</b> - Pasaj auto de legătură între strada Dărmănești și strada Obor/Nicu Albu (strada Erou Bucur)</li> </ul>
	<p><b>Proiecte propuse pentru finanțare nerambursabilă 2014 – 2020</b></p> <ul style="list-style-type: none"> <li>▪ <b>P37</b> - Modernizarea integrală a rețelei de contact aeriană și a rețelelor de cabluri subterane, cu scopul eficientizării consumurilor de energie, creșterii vitezei de deplasare a troleibuzelor și scăderii costurilor de întreținere a rețelei</li> <li>▪ <b>P38</b> - Informatizarea sistemului de transport public (e-ticketing, bilet turistic, sistem de informare în stații, sistem de informare în autobuze, monitorizare video internă, monitorizare GPS</li> <li>▪ <b>P39</b> - Modernizarea Stației de redresare Piatra Neamț, prin echipare electromagnetică completă</li> <li>▪ <b>P40</b> - Achiziție de material rulant nou: etapa I - 15 troleibuze cu 105 locuri și 10 autobuze hibride/electrice (EEV) pentru accesibilitate în zonele cu străzi înguste</li> <li>▪ <b>P41</b> - Modernizarea a 100 stații de așteptare, inclusiv cu montarea panourilor informative privind timpii de așteptare, trasee</li> <li>▪ <b>P42</b> - Extinderea capacității rutiere pe strada Fermelor, la 2 benzi pe sens</li> <li>▪ <b>P43</b> - Reamenajarea trotuarelor și construirea pistei pentru biciclete/bandă ciclabilă pe traseul Petru Movila (pârâul Borzoghean) – b-dul Decebal - Piața Petrodava – 1,70 km și trasare bandă ciclabilă Decebal – Piața Kogălniceanu - Esplanada – 0,60 km</li> <li>▪ <b>P44</b> - Amenajarea pistei pentru biciclete între Piața Petrodava (Punctul de Informare Turistica) - pietonal Stefan cel Mare - Esplanada Cuejdi, pe traseul străzii Durăului – strada 22 Decembrie – Piața Ștefan cel Mare – 0,90 km</li> <li>▪ <b>P45</b> - Amenajare bandă ciclabilă între Galeria Mall - Esplanada Cuejdi – 1,80 km</li> <li>▪ <b>P46</b> - Amenajare bandă ciclabilă între Parc Aurora și Sala Polivalentă –</li> </ul>

Domenii	Propuneri PUG
	1,90 km
	<ul style="list-style-type: none"> <li>▪ <b>P47</b> - Amenajare bandă ciclabilă în zona Dărmănești - școlile normale (strada 1 Decembrie 1918)</li> <li>▪ <b>P48</b> – Construire pistă pentru biciclete pe malul râului Cuejdi, între strada Hățașului și Kaufland, pe traseul strada Tisei – Băltătești - Subdărmănești</li> <li>▪ <b>P49</b> – Conectarea Cartierului Precista și a Școlii Nicu Albu, la rețeaua principală de piste pentru bicicliști, prin reconfigurarea străzilor Ecolului și Titu Maiorescu, cu piste pentru biciclete și parcări la bordură</li> <li>▪ <b>P50</b> – Conectarea Grupului Școlar Economic - Administrativ, la rețeaua principală de piste pentru bicicliști, prin amenajarea infrastructurii velo pe străzile: Lăpușneanu, Calistrat Hogaș și Liliacului</li> <li>▪ <b>P51</b> – Conectarea Parcului Zoologic Cozla, prin introducerea benzilor ciclabile pe strada Ștefan cel Mare</li> <li>▪ <b>P52</b> - Reconfigurarea urbanistică a construcției hidrotehnice a râului Cuejdi, cu scopul echilibrării ponderii spațiilor destinate modalităților de deplasare</li> <li>▪ <b>P53</b> - Implementarea sistemului de bike sharing și amplasarea rastelelor pentru biciclete - 270 locuri de parcare în 13 locații</li> <li>▪ <b>P54</b> - Promovarea transportului electric prin amplasarea punctelor de alimentare pentru mașinile electrice și hibride</li> <li>▪ <b>P55</b> - Implementarea unui sistem de monitorizare video și de management al traficului pe principalele artere și principalele intersecții din municipiul Piatra Neamț</li> </ul>
	<b>Accesibilitatea pentru persoanele cu dizabilități</b>
	<ul style="list-style-type: none"> <li>▪ <b>P56</b> - Amenajarea și conformarea căilor de acces pietonale</li> <li>▪ <b>P57</b> – Sistemizarea pe verticală a trotuarelor și a traseelor pietonale</li> <li>▪ <b>P58</b> – Construirea rampelor de acces între trotuare și carosabil</li> <li>▪ <b>P59</b> - Adaptarea stațiilor pentru transportul urban în comun</li> <li>▪ <b>P60</b> - Spații de parcare dedicate</li> <li>▪ <b>P61</b> - Ghidaje pentru orientare și alte sisteme de informare – suprafețe tactilo-vizuale, semnalizare sonoră și vizuală</li> <li>▪ <b>P62</b> - Echiparea cu mobilier stradal corespunzător (cutii poștale, cabine telefonice, bancomate și automate, banci și scaune, panouri indicatoare, reclame, bolarzi</li> </ul>
	<b>Parcări</b>
	<ul style="list-style-type: none"> <li>▪ <b>P63</b> – Amenajarea unor noi locuri de parcare în locațiile identificate, pentru satisfacerea cererii privind parcările de rezidență și pentru reconfigurarea parcărilor de pe arterele principale</li> <li>▪ <b>P64</b> – Amenajarea unei parcări supraterane etajate (cu 4 nivele) peste râul Cuejdi, (1.500 mp/nivel – 200 locuri/nivel)</li> <li>▪ <b>P65</b> - Amenajarea corespunzătoare a parcărilor existente</li> <li>▪ <b>P66</b> - Realizarea a 31 locuri de parcare la baza drumului de acces la obiectivele turistice de pe Masivul Cozla în punctele: Belvedere, Centrul de servicii și închiriere material sportiv</li> <li>▪ <b>P67</b> - Mărirea numărului de locuri de parcare în zona restaurantului Colibele Haiducilor, Bâtca Doamnei/Ștrand, zona monumentelor istorice, etc.</li> <li>▪ <b>P68</b> – Construirea unei platforme peste râul Cuejdi, pentru amenajare: locuri de parcare, spații publice și spații verzi, în amonte și în aval de platforma existentă</li> </ul>
	<b>Transportul feroviar</b>
	<ul style="list-style-type: none"> <li>▪ <b>P69</b> – Realizarea unor pasaje supraterane la intersecția DN 15 cu traseul căii ferate</li> <li>▪ <b>P70</b> – Modernizarea stației CF Piatra Neamț, construirea unei săli de așteptare, acoperirea a 2-3 peroane</li> </ul>

<b>Domenii</b>	<b>Propuneri PUG</b>
<b>Alimentarea cu apă potabilă</b>	<ul style="list-style-type: none"> <li>▪ <b>P71</b> - Extindere ale sistemului de aducțiune, stocare și distribuție a apei, ca urmare a extinderii intravilanului</li> <li>▪ <b>P72</b> - Realizarea unui studiu pentru reabilitarea conductelor de aducțiune, conductelor și căminelor de vane de pe rețelele de distribuție</li> <li>▪ <b>P73</b> - Efectuarea releveului lucrărilor de alimentare cu apă, amplasamentul conductelor în profilul transversal al străzilor, menționându-se anul de execuție și stadiul de uzură</li> <li>▪ <b>P74</b> - Înlocuirea conductelor vechi sau degradate</li> <li>▪ <b>P75</b> - Execuția galeriilor edilitare pe străzile cu numeroase rețele edilitare, îndeosebi sub rețelele noi propuse</li> </ul>
<b>Canalizare ape uzate și pluviale</b>	<p><b>Canalizare ape uzate</b></p> <ul style="list-style-type: none"> <li>▪ <b>P76</b> - Extinderea rețelei pentru colectarea apelor uzate menajere de la noile construcții care se vor face ca urmare a extinderii intravilanului</li> <li>▪ <b>P77</b> - Extinderea rețelei pentru colectarea apelor uzate menajere în zonele lipsite de canalizare menajeră: strada 1 Decembrie 1918 spre Dobreni, Calea Romanului (fosta livadă CAP Piatra Neamț), Cartierul Văleni, Cartierul Bâtca Doamnei</li> <li>▪ <b>P78</b> - Efectuarea releveului rețelei de canalizare, amplasamentul conductelor în profilul transversal al străzilor, menționându-se anul de execuție și stadiul de uzură</li> </ul> <p><b>Canalizare ape pluviale</b></p> <ul style="list-style-type: none"> <li>▪ <b>P79</b> - Realizarea unui studiu de fundamentare a reabilitării sistemului de canalizare pluvială, în noul context în care, suprafețele betonate și asfaltate sunt mult mai mari decât cele previzionate la proiectarea sistemului actual</li> <li>▪ <b>P80</b> - Reabilitarea rețelei de colectare a apelor pluviale existentă</li> <li>▪ <b>P81</b> - Amenajarea unor noi colectoare a apelor pluviale</li> <li>▪ <b>P82</b> - Protecția versanților prin plantarea speciilor de arbori și arbuști specifici zonei și cu eficiență maximă privind protecția acestora</li> </ul>
<b>Alimentarea cu energie electrică</b>	<ul style="list-style-type: none"> <li>▪ <b>P83</b> - Amplificarea rețelelor electrice de medie tensiune prin posturi de transformare (PT) 20/0,4 KV montate suprateran, de tip prefabricat în anvelope de beton, pentru alimentarea cu energie electrică a consumatorilor care vor apărea în zonele propuse pentru extinderea intravilanului, conform RLU</li> </ul>
<b>Alimentarea cu gaze naturale și energie termică</b>	<p><b>Alimentarea cu gaze naturale</b></p> <ul style="list-style-type: none"> <li>▪ <b>P84</b> - Extinderea rețelelor de distribuție gaze naturale presiune redusă, dimensionate la debitele de perspectivă, în zonele: Sărata, Valea Viei, Dărmănești, Ciritei, Speranței, Vânători și Bâtca Doamnei</li> <li>▪ <b>P85</b> - Înlocuirea pentru redimensionare a rețelei de gaze naturale existente și care nu mai suportă extinderi</li> </ul> <p><b>Alimentarea cu energie termică</b></p> <ul style="list-style-type: none"> <li>▪ <b>P86</b> - Încurajarea economisirii și obținerii energiei termice din surse regenerabile, cu scopul protecției resurselor naturale și a mediului înconjurător, creșterea calității vieții, reducerea cheltuielilor prin: <ul style="list-style-type: none"> <li>○ Izolarea termică a locuințelor și a clădirilor instituțiilor, pentru reducerea pierderilor de căldură;</li> <li>○ Introducerea sistemelor ecologice de producere a energiei regenerabile (panouri solare, eoliene, microhidrocentrale, centrale termice pe bază de biomasă, biogaz);</li> <li>○ Introducerea unui sistem de iluminat public cu un consum redus de energie (fotovoltaice, iluminat „rece” și alte forme);</li> <li>○ Activități de informare și conștientizare privind utilizarea surselor regenerabile de energie, cu factorii interesați la nivel local (operatori economici, cadre didactice, instituții publice, populație, etc.).</li> </ul> </li> </ul>
	<p><b>P87</b> - Prin programele casa verde se propune asigurarea agentului termic cu pompe de căldură și instalații de panouri Prin programele casa verde</p>



<b>Domenii</b>	<b>Propunerii PUG</b>
	<p>se propune asigurarea agentului termic cu pompe de căldură și instalații de panouri solare</p>
<b>Telecomunicații</b>	<ul style="list-style-type: none"> <li>▪ <b>P88</b> - Extinderea unităților digitale și WI-FI</li> <li>▪ <b>P89</b> - Îmbunătățirea și extinderea rețelelor de telecomunicații de toate categoriile, montarea lor în canalizație în zona centrală și în cartierele cu blocuri de locuințe, funcționând doar în zonele adiacente acestora cu rețele montate aerian</li> <li>▪ <b>P90</b> - Pentru noile obiective propuse, după proiectarea instalațiilor de telecomunicații interioare, beneficiarul va solicita furnizorilor de servicii Tc, avize pentru realizarea cablărilor exterioare în canalizații. Instalațiile exterioare de telecomunicații vor fi executate de către operatori economici specializați și autorizați</li> <li>▪ <b>P91</b> - Blocurile de locuințe vor fi prevăzute cu firide Tc, echipate corespunzător numărului de apartamente</li> <li>▪ <b>P92</b> - Spațiile comerciale vor fi prevăzute cu posturi Tc, cuplarea lor la rețelele exterioare realizându-se în conformitate cu avizele furnizorilor de servicii Tc - avize de amplasament de la ROMTELECOM, pentru fiecare obiectiv sau pentru grupuri de obiective (locuințe + spații comerciale), la solicitările beneficiarilor, necesare documentațiilor în vederea obținerii autorizației de construire</li> </ul>
<b>Gestionarea deșeurilor</b>	<ul style="list-style-type: none"> <li>▪ <b>P93</b> - Urmărirea de către titularul activității – Primăria Municipiului Piatra Neamț – a modului de gestionare a deșeurilor solide pe teritoriul UAT Piatra Neamț, implicit a calității serviciilor prestate de către operatorii economici contractanți ai acestor servicii, până la epuizarea capacității de depozitare</li> <li>▪ <b>P94</b> - După epuizarea capacității de depozitare a depozitului ecologic (celulei 2), deșeurile solide de pe teritoriul municipiului Piatra Neamț, după preluarea de la punctele de colectare, vor fi transportate și predate pentru depozitare, la depozitul conform de deșeuri solide de la Girov</li> <li>▪ <b>P95</b> - Urmărirea de către titularul activității – Primăria Municipiului Piatra Neamț – a Managementului etapelor de închidere a depozitului, ecologizarea acestuia, precum și, urmărirea monitorizării post-închidere</li> <li>▪ <b>P96</b> - Urmărirea respectării etapelor și responsabilităților prevăzute în Planul de închidere a depozitului ecologic pentru deșeuri solide nepericuloase.</li> </ul>
	<ul style="list-style-type: none"> <li>▪ <b>P97</b> – Implementarea sistemului de colectare selectivă a deșeurilor la sursă</li> </ul>
<b>Populația</b>	<p><b>Îmbunătățirea condițiilor de habitat și de locuire</b></p> <ul style="list-style-type: none"> <li>▪ <b>P7, P15 - P18, P26 - P28, P30, P31, P40, P43 – P51, P54, P84</b></li> <li>▪ <b>P98</b> - Activități specifice cu scopul creșterii gradului de informare și conștientizare a populației privind importanța protecției componentelor de mediu, pentru asigurarea unui mediu de viață sănătos</li> </ul>
<b>Domeniul socio-cultural (administrația publică locală, învățământul, cultura, asistența medicală, cimitirele)</b>	<p><b>Învățământ</b></p> <ul style="list-style-type: none"> <li>▪ <b>P99</b> – Crearea, reabilitarea, modernizarea și dotarea infrastructurii educaționale preșcolare, gimnaziale și liceale (încălzire centrală, servicii medicale, biblioteci școlare, IT, mijloace de transport pentru școlari)</li> <li>▪ <b>P100</b> – Dezvoltarea de campusuri școlare</li> <li>▪ <b>P101</b> - Program de promovare a parteneriatelor locale care să sprijine dezvoltarea alternativelor educaționale – grădinițe cu program prelungit, after-school, Waldorff, Step by Step, Freimet, Montessori, etc.</li> <li>▪ <b>P102</b> – Promovarea și dezvoltarea învățământului profesional și de meserii, pentru meseriile cerute pe piața muncii</li> </ul> <p><b>Cultură</b></p> <ul style="list-style-type: none"> <li>▪ <b>P103</b> - Reinventarierea patrimoniului cultural existent</li> <li>▪ <b>P104</b> - Reabilitarea și reamenajarea obiectivelor patrimoniului cultural</li> <li>▪ <b>P105</b> - Reabilitarea și reamenajarea unor obiective culturale care nu sunt declarate monumente de arhitectură</li> <li>▪ <b>P106</b> - Construirea unui Ecomuzeu (știință, cultură, economie, ecologie), spațiu de expunere și conferințe, în zona Bâta Doamnei</li> </ul>

<b>Domenii</b>	<b>Propuneri PUG</b>
	<ul style="list-style-type: none"> <li>▪ <b>P107</b> - Construirea unui Muzeu al Satului</li> <li>▪ <b>P108</b> - Înființarea unui Centru de Creație pentru valorificarea potențialului artistic local</li> <li>▪ <b>P109</b> - Susținerea organizării și promovării unor manifestări culturale de tradiție</li> <li>▪ <b>P110</b> - Sprijinirea, împreună cu CJ Neamț, a Centrului pentru Cultură și Arte „Carmen Saeculare” Neamț, pentru valorificarea potențialului artistic local</li> <li>▪ <b>P111</b> – Revitalizarea cinematografului Cozla</li> </ul>
	<b>Domeniul socio-medical</b>
	<ul style="list-style-type: none"> <li>▪ <b>P112</b> - Construirea unui Centru de Formare și Reconversie Profesională</li> <li>▪ <b>P113</b> - Realizarea unui centru de conferințe și simpozioane care să găzduiască manifestările de tradiție din domeniul medical</li> <li>▪ <b>P114</b> - Proiect de reintegrare socială a persoanelor infectate HIV/SIDA din județul Neamț pe baza unui parteneriat public - privat</li> <li>▪ <b>P115</b> - Înființarea unui Centru de consiliere pentru persoanele vârstnice, persoane cu patologie cronică, persoane dependente de alcool, droguri sau alte substanțe toxice, pentru familiile acestora precum și pentru alte persoane din grupul social cu care s-au aflat în contact permanent sau incidental</li> <li>▪ <b>P116</b> - Înființarea unui Centru social pentru 100 de persoane vârstnice (găzduire, îngrijire, asistență medicală, asistență paleativă, socializare)</li> <li>▪ <b>P117</b> - Înființarea unui Centru de consiliere pentru tinerii care părăsesc instituțiile pentru protecția copilului</li> <li>▪ <b>P118</b> - Înființarea unui Centru socio-medical și de consiliere pentru persoanele neglijate, abuzate, victime ale violenței domestice sau a traficului de persoane</li> <li>▪ <b>P119</b> - Înființarea unui Centru social de noapte pentru 100 de persoane fără adăpost</li> <li>▪ <b>P120</b> - Înființarea unui Centru de formare profesională pentru angajații care lucrează în sistemul de protecție a persoanelor cu dizabilități, în colaborare cu AJOFM Neamț, în cadrul căruia să fie realizate programe specifice de calificare/recalificare</li> <li>▪ <b>P121</b> - Amenajarea unui punct de aterizare elicoptere pentru transferul pacienților între Unitatea de Primire a Urgențelor Piatra Neamț și spitalele din alte județe</li> <li>▪ <b>P122</b> - Construirea unui centru de medicină preventivă de tip Herghelia, în vecinătatea orașului</li> <li>▪ <b>P123</b> - Realizarea unui sistem de asistentă stomatologică de urgență</li> <li>▪ <b>P124</b> - Înființarea unei unități medicale mobile pentru monitorizare și îngrijire la domiciliu</li> <li>▪ <b>P125</b> - Înființarea unui Centru de zi - pentru copiii proveniți din familii aflate în dificultate</li> <li>▪ <b>P126</b> - Înființarea unui Centru de zi - pentru persoane adulte cu dizabilități</li> <li>▪ <b>P127</b> - Înființarea unei cantine sociale pentru 300 de persoane</li> <li>▪ <b>P128</b> - Înființarea unui Centru de Integrare prin terapie ocupațională</li> <li>▪ <b>P129</b> – Construirea unui ansamblu format din 5 blocuri de locuințe sociale, creșă/cămin/grădiniță pentru copii, cabinet medical și farmacie, pentru persoane defavorizate social, persoane cu dizabilități și persoane de etnie rromă</li> <li>▪ <b>P130</b> - Construire locuințe ANL</li> <li>▪ <b>P131</b> - Reamenajarea zonei Orizont</li> <li>▪ <b>P132</b> - Amenajarea Casei Căsătoriilor (fostul sediu SC Urban SA)</li> <li>▪ <b>P133</b> – Promovarea parteneriatului public-privat în implementarea proiectelor din domeniile social și medical și promovarea voluntariatului în furnizarea serviciilor sociale și de asistență medicală</li> </ul>

Domenii	Propuneri PUG
	<p><b>Cimitire</b></p> <ul style="list-style-type: none"> <li>▪ <b>P134</b> - Identificarea unui teren corespunzător și construirea unui nou cimitir cu dotările aferente, conform prevederilor Legii nr. 102/2014</li> </ul>
<p><b>Domeniul socio-economic</b></p>	<p><b>Dezvoltarea zonei de activități productive</b></p> <ul style="list-style-type: none"> <li>▪ <b>P135</b> - Regruparea în zona industrială periferică, a activităților generatoare de disconfort pentru populație</li> <li>▪ <b>P136</b> - Dezafectarea, restrângerea sau reprofilarea funcțională a activităților productive riverane râului Bistrița</li> <li>▪ <b>P137</b> - Condiționarea noilor dezvoltări în intravilan, de respectarea standardelor privind emisiile și peisajul zonei</li> <li>▪ <b>P138</b> - Limitarea la actuala amplasare a noilor lotizări pentru mica industrie și încurajarea activităților manufacturiere în zona mixtă</li> </ul> <p><b>Sprrijinirea mediului de afaceri</b></p> <ul style="list-style-type: none"> <li>▪ <b>P139</b> - Dezvoltarea unui centru de sprijin pentru noi întreprinderi (servicii de asistență pentru antreprenori: consultantță în accesarea fondurilor nerambursabile, promovare și informare privind oportunitățile de afaceri)</li> <li>▪ <b>P140</b> - Dezvoltarea unui incubator de afaceri</li> <li>▪ <b>P141</b> - Asigurarea spațiilor de birouri și producție, precum și, servicii conexe acestora</li> <li>▪ <b>P142</b> - Amenajarea/modernizarea piețelor</li> <li>▪ <b>P143</b> - Instalare mobilier urban pentru vânzare flori</li> <li>▪ <b>P144</b> – Înființare piețe volante pentru vânzare flori, produse artisanale, diverse produse locale</li> <li>▪ <b>P145</b> - Întocmirea unui inventar al terenurilor și proprietăților care pot constitui locații/spații de birouri sau producție pentru potențiali investitori</li> <li>▪ <b>P146</b> - Conceperea unui pachet de facilități pentru antreprenori</li> </ul>
<p><b>Turism, facilități de recreere, (zone pentru agrement, picnic, practicarea sporturilor)</b></p>	<p><b>Turism</b></p> <ul style="list-style-type: none"> <li>▪ <b>P5</b> – Dezvoltarea zonei mixte</li> </ul> <p><b>Muntele Cozla</b></p> <ul style="list-style-type: none"> <li>▪ <b>*P147</b> - Proiect de reabilitare a clădirilor existente pe platoul Cozla pentru integrarea acestora în peisaj (stație sosire telegondolă, spațiu multifuncțional - iglu, stație telescaun și spații comerciale)</li> <li>▪ <b>*P148</b> – Valorificarea stației de sosire a telegondolei de pe muntele Cozla prin amenajarea unor spații comerciale, de agrement sau turistice (hotel), sau, „Incubator de Afaceri”, cu săli pentru birouri, protocol, sală de ședințe sau pavilion pentru expoziții</li> <li>▪ <b>*P149</b> - Reabilitarea drumului de acces pe muntele Cozla, Aleea Trei Căldări (de la colțul de nord-vest a Grădinii zoologice, până la Poiana 3 Coline</li> <li>▪ <b>P150</b> – Amenajarea drumului de acces de la baza pârtiei de schi pentru avansați – versant estic</li> <li>▪ <b>*P151</b> - Amenajarea unui traseu pentru drumeții, cu lungimea de 4 km</li> <li>▪ <b>*P152</b> - Construirea (construcții ușoare și armonizate cu peisajul zonei) și amenajarea unor puncte de belvedere, pentru a permite accesul turiștilor pe orice vreme și pentru a le oferi posibilitatea de a consulta ghidul specializat sau de a se informa din rețeaua de calculatoare, putând în același timp vedea cu ochiul liber sau cu telescopul obiectivele turistice</li> <li>▪ <b>P153</b> - Modernizarea punctului de belvedere, amplasat pe locul actualului teras Belvedere</li> <li>▪ <b>P154</b> - Înființarea unui centru pentru servicii și închiriere materiale sportive, amplasat la baza pârtiei de schi pentru avansați (existentă), situată pe versantul estic al masivului Cozla</li> <li>▪ <b>P155</b> – Finalizarea pârtiei de schi pentru începători, pe versantul N - NE al masivului Cozla</li> </ul>

<b>Domenii</b>	<b>Propuneri PUG</b>
	<ul style="list-style-type: none"> <li>▪ <b>*P156</b> - Amenajarea cărărilor de creastă pentru drumeție, mountainbike (bicicletă de munte), călărie, etc.</li> </ul>
	<ul style="list-style-type: none"> <li>▪ <b>P157</b> - Amenajări specifice (amplasate în afara teritoriului ANP Locul fosilifer Cozla) pentru Team Building (petrecerea timpului liber - tiroliană, cățărare, painball, tir cu arcul, orientare, jocuri și exerciții diverse)</li> </ul>
	<ul style="list-style-type: none"> <li>▪ <b>*P158</b> - Reamenajarea traseelor turistice existente: Piatra Neamț (strada Ștefan cel Mare) - Stâncile Trei Căldări (liniar - bandă albastră) și Piatra Neamț - Stâncile Trei Căldări (liniar - bandă albastră - variantă)</li> </ul>
	<ul style="list-style-type: none"> <li>▪ <b>P159</b> – Construire patinoar și parcare autoturisme pe platoul din zona restaurantului Cercul Gospodinilor, în afara ANP</li> </ul>
	<b>Muntele Pietricica</b>
	<ul style="list-style-type: none"> <li>▪ <b>*P160</b> - Amenajarea unui traseu turistic pentru drumeții</li> </ul>
	<ul style="list-style-type: none"> <li>▪ <b>P161</b> - Înființare perdea de protecție forestieră în zona Pietricica - proiect în curs de implementare</li> </ul>
	<b>Zona de sud-vest a municipiului Piatra Neamț</b>
	<ul style="list-style-type: none"> <li>▪ <b>*P162</b> - Continuarea săpăturilor arheologice la Poiana Cireșului și la Cetatea Dacică de pe Bâțca Doamnei, securizarea și amenajarea zonelor pentru a fi vizitate de turiști</li> </ul>
	<ul style="list-style-type: none"> <li>▪ <b>P163</b> - Înființarea unei piste pietonale și pentru ciclismul de agrement în jurul lacului Bâțca Doamnei</li> </ul>
	<ul style="list-style-type: none"> <li>▪ <b>*P164</b> - Promovarea pescuitului sportiv (catch and release - prinde și dă drumul) în zona de sud a lacului Bâțca Doamnei</li> </ul>
	<ul style="list-style-type: none"> <li>▪ <b>P165</b> - Construirea și amenajarea unor observatoare pe malul lacului Bâțca Doamnei, pentru observarea avifaunei din zona acestui lac</li> </ul>
	<ul style="list-style-type: none"> <li>▪ <b>P166</b> - Acoperirea bazinelor de înot de la Ștrandul municipal, pentru a permite utilizarea lor tot timpul anului</li> </ul>
	<b>Alte propuneri PUG privind dezvoltarea infrastructurii turistice</b>
	<ul style="list-style-type: none"> <li>▪ <b>P167</b> - Marcarea și amenajarea cărărilor de munte, pentru drumeții, mountainbike (bicicletă de munte), deplasare călare, iar drumurile forestiere pentru cicloturism</li> </ul>
	<ul style="list-style-type: none"> <li>▪ <b>P168</b> - Reabilitarea căilor de acces rutiere către zonele turistice: Pietricica, Cernegura, Bâțca Doamnei, Cârloman, Valea Viei</li> </ul>
	<ul style="list-style-type: none"> <li>▪ <b>P169</b> - Îndiguirea în totalitate a malurilor râului Bistrița (sunt proiecte întocmite pentru îndiguirea malului adiacent zonei fostă Petroforest și zonei corespunzătoare depozitului ecologic de deșeuri solide nepericuloase), îndiguire acopaniată de spații verzi plantate și alee pentru promenadă</li> </ul>
	<ul style="list-style-type: none"> <li>▪ <b>P170</b> – Amenajarea unei zone de promenadă pe malul stâng al râului Bistrița, între bariera CF și baraj</li> </ul>
	<b>Creșterea calității și diversificarea ofertei turistice, pentru agrement, recreere, practicarea sporturilor</b>
	<ul style="list-style-type: none"> <li>▪ <b>P171</b> - Identificarea și reevaluarea obiectivelor turistice existente, a celor care pot fi adaptate/transformate, cu scopul îmbunătățirii funcționalității, a aspectului acestor obiective și a zonei de impact, zona în ansamblu devenind mult mai atractivă</li> </ul>
	<ul style="list-style-type: none"> <li>▪ <b>P172</b> - Identificarea resurselor turistice antropice și naturale al căror grad de exploatare este scăzut și introducerea acestora în circuitul turistic</li> </ul>
	<ul style="list-style-type: none"> <li>▪ <b>*P173</b> - Reamenajarea următoarelor trasee turistice existente: <ul style="list-style-type: none"> <li>○ Piatra Neamț (Canton Cut) - culmea Afiniș - Poiana Nicorești - Vârful Cernegura - Dealul La Pîțigoii - Debarcader Bâțca Doamnei (liniar - triunghi roșu);</li> <li>○ Piatra Neamț (lacul Reconstrucția) - Vârful Cernegura (racord la traseul 62.3);</li> <li>○ Piatra Neamț (Văleni) - Pârâul Borșanca - Poiana Borșanca - Culmea Bahrin - Cerul Popii - Dealul Bolovenii - Piatra Neamț (circuit - triunghi</li> </ul> </li> </ul>



Domenii	Propuneri PUG
	<p><i>albastru)</i></p> <p><b>Amenajarea a 4 noi trasee turistice:</b></p> <ul style="list-style-type: none"> <li>▪ <b>*P174</b> – Traseu principal nr. 1 Bâta Doamnei</li> <li>▪ <b>*P175</b> – Traseu principal nr. 2 - Masivul Cernegura</li> <li>▪ <b>*P176</b> – Traseu secundar nr. 2b – Masivul Cernegura</li> <li>▪ <b>*P177</b> – Traseu principal nr. 3 – Masivul Cârloman</li> <li>▪ <b>P178</b> - Respectarea standardelor privind calitatea serviciilor turistice oferite (cazare, alimentație publică, practicarea sporturilor, drumeții, petrecerea timpului liber)</li> <li>▪ <b>*P179</b> - Montarea panourilor informative și a indicatoarelor de orientare, în limba română și limbile celor mai numeroase grupuri de turiști străini</li> <li>▪ <b>P180</b> - Construirea unui mic aeroport, destinat turismului și agrementului</li> </ul>
<p><b>Patrimoniul cultural, istoric, arhitectural, paleontologic</b></p>	<ul style="list-style-type: none"> <li>▪ <b>P181</b> - Eliberarea monumentelor de construcții parazitare în interiorul incintelor și în exteriorul acestora</li> <li>▪ <b>P182</b> - Punerea în valoare a monumentelor construite în timp pe situl cetății medievale, prin crearea unei unități ca spațiu arhitectural al tuturor monumentelor</li> <li>▪ <b>P183</b> - Rezolvarea circulației carosabile și pietonale în zonele de protecție a monumentelor pentru accesibilitate la acestea (accese, parcări)</li> <li>▪ <b>P184</b> - Crearea axelor de vizibilitate spre aceste monumente, spre ansamblul lor, prin spații verzi, restricții de construire, amenajări urbanistice</li> <li>▪ <b>P185</b> - Executarea reparațiilor capitale la imobilele existente din patrimoniul municipiului Piatra Neamț, acolo unde este cazul</li> <li>▪ <b>P186</b> - Utilizarea elementelor arhitecturii tradiționale, pe baza proiectelor de specialitate</li> <li>▪ <b>P187</b> - Restaurarea monumentelor, acolo unde este cazul</li> <li>▪ <b>P188</b> - Punerea în valoare a unicității zonei Curții Domnești și zonei limitrofe prin: transformarea zonei în spațiu exclusiv pietonal cu traseu cultural-turistic, revitalizarea evenimentelor istorice, istoriei obiectivelor prin înscrieri, scoaterea în evidență a unor vestigii arheologice, organizarea de muzee în aer liber, lapidarii, reanalizarea arhitecturii locuințelor și dotărilor existente pentru eliminarea elementelor kitch, completarea nucleului central al municipiului, care să țină cont de necesitățile legate de dotare, dar și de crearea unui microclimat tradițional, istoric, cultural, prin revitalizarea monumentelor și muzeelor, teatrului și a obiectivelor existente în zonă.</li> <li>▪ <b>P189</b> - Gruparea monumentelor istorice și de arhitectură de pe strada Ștefan cel Mare ca ansamblu de monumente istorice</li> <li>▪ <b>P190</b> - Constituirea “Zonei centrale de protecție monumente istorice și de arhitectură” care va cuprinde ansamblul Curtea Domnească, ansamblul strada Alexandru cel Bun, ansamblul strada Ștefan cel Mare și monumentele aflate pe străzile Mihai Eminescu, Paharnicului, George Coșbuc</li> <li>▪ <b>P191</b> - Efectuarea lucrărilor de conservare, consolidare și restaurare a clădirilor Palatul Copiilor și Casa Lalu (etapa 2 - interioare și CT)</li> <li>▪ <b>P192</b> - Punerea în valoare a “Ansamblului de monumente istorice – strada Alexandru cel Bun” prin includerea în traseele turistice, dezvoltarea pietonalului, restricționarea circulației, mobilier urban adecvat, desființarea împrejurimilor și a construcțiilor parazitare</li> <li>▪ <b>P193</b> - Propuneri pentru clasarea unor clădiri din fondul construit vechi al municipiului: Biserica Trei Ierarhi - strada Ștefan cel Mare, nr. 2, Biserica Precista - b-dul Decebal, nr. 56, Biserica Sf. Ioan Botezătorul – strada Privighetorii, Biserica Sf. Gheorghe – strada 22 Decembrie, nr. 1, Biserica Sf. Nicolae - strada Obor, nr. 1</li> </ul>
	<ul style="list-style-type: none"> <li>▪ <b>*P162</b></li> <li>▪ <b>P194</b> - Amplasarea Monumentului Eroilor într-o zonă de circulație și</li> </ul>

CCPEC - UAUIM	PUG MUNICIPIUL PIATRA NEAMT
	STRATEGIA DE DEZVOLTARE SPATIALA PLAN URBANISTIC GENERAL MUNICIPIUL PIATRA NEAMT

<b>Domenii</b>	<b>Propuneri PUG</b>
	crearea condițiilor amenajării unei piețe publice – cadru de desfășurare a unor evenimente de interes larg (ziua națională, ziua tricolorului, etc.) – zona Piața Petrodava, zona gării, sau Unic/Dacia/Cuejdi
<b>Biodiversitate, arii naturale protejate (ANP)</b>	<b>ANP Locul fosilifer Cozla</b>
	▪ *P147 - *P149, *P151, *P156, *P158
	<b>ANP Locul fosilifer Pietricica</b>
	▪ *P160
	<b>ROSCI0156 Munții Goșman și ANP Locul fosilifer Cernegura</b>
	▪ *P162, *P173 - *P177
	<b>ROSPA0125 Lacurile Vaduri și Pângărați</b>
	▪ *P164
	<b>Pentru toate ariile naturale protejate</b>
	▪ *P179
▪ *P195 - Respectarea prevederilor planurilor de management și a regulamentelor ANP	
▪ *P196 - Propunerile de proiecte pe teritoriul ANP vor fi avansate pentru analiză și avizare, după aprobarea planurilor de management, a regulamentelor, și în concordanță cu prevederile acestora	
<b>Riscuri naturale, terenuri degradate</b>	<b>Riscul la cutremure</b>
	▪ P197 - Diminuarea vulnerabilității seismice a construcțiilor prin acțiuni de intervenție (consolidări) la clădiri din domeniul sănătății, educației, culturii și clădiri pentru locuit, din patrimoniul municipiului Piatra Neamț.
	▪ P198 – Acțiuni de informare a populației privind modul de reacție în caz de cutremur
	▪ P199 – Inventarierea și consolidarea clădirilor vechi din patrimoniul Primăriei Piatra Neamț, cu risc seismic mare
	▪ P200 – Inventarierea tuturor clădirilor cu risc seismic mare
	<b>Riscul la inundații</b>
	▪ P201 - Realizarea fâșiilor plantate de protecție a apelor
	▪ P202 - Protecția albiilor și malurilor apelor de suprafață
	▪ P171, P172
	▪ P203 – Ridicarea coronamentului digurilor existente, pentru a asigura protecția la inundații a ansamblurilor rezidențiale Bistrița și Orizont, în cazul apelor mari ale râului Bistrița
	▪ P204 - Interzicerea realizării construcțiilor de orice fel în albiile minore ale cursurilor de apă și în zonele inundabile
	▪ P205 - Întocmirea unui studiu hidrogeotehnic detaliat în zona albiei majore a râului Bistrița și a pârâului Cuejdi, pentru a se analiza construibilitatea acestor terenuri.
	<b>Riscul privind alunecările de teren și alte categorii de soluri degradate</b>
	Propuneri pentru solurile degradate din cauze antropice
	▪ P206 - Informarea și conștientizarea populației și a operatorilor economici privind importanța practicării agriculturii durabile, ecologice (modul de efectuare a lucrărilor agricole, rotația culturilor, utilizarea îngrășămintelor naturale), riscurile cauzate de deversarea necontrolată a apelor uzate, depozitarea necontrolată a deșeurilor și importanța protecției și utilizării durabile a resurselor de sol
	Propuneri pentru solul degradat de pe platformele părăsite, pe care s-au desfășurat diverse activități
	▪ P207 - Ecologizarea terenurilor aferente unităților industriale dezafectate
▪ P208 - Schimbarea funcțiunii urbane sau reconversie tehnologică, pentru reintrarea în circuitul economic	
Propuneri pentru solurile degradate din cauze naturale	

CCPEC - UAUIM	PUG MUNICIPIUL PIATRA NEAMT
	STRATEGIA DE DEZVOLTARE SPATIALA PLAN URBANISTIC GENERAL MUNICIPIUL PIATRA NEAMT

<i>Domenii</i>	<i>Propuneri PUG</i>
	<ul style="list-style-type: none"> <li>▪ <b>P82</b></li> <li>▪ <b>P209</b> - <i>Lucrări de drenaj</i></li> <li>▪ <b>P210</b> - <i>Măsuri și lucrări pentru asigurarea stabilității masivului care alunecă, plantații forestiere (Masivul Cozla, Masivul Pietricica, Dealul Cârloman, etc.)</i></li> <li>▪ <b>P211</b> - <i>Organizarea antierozională a terenului, lucrări și măsuri de prevenire și remediere a eroziunii solurilor</i></li> </ul>
<b>Riscuri tehnologice, industriale, din transportul și/sau depozitarea produselor periculoase</b>	<ul style="list-style-type: none"> <li>▪ <b>P212</b> - <i>Interdicția amplasării construcțiilor în zonele expuse la riscuri tehnologice, în zonele de servitute și de protecție ale sistemelor de alimentare cu energie electrică, conductelor de transport gaze naturale, rețelei de alimentare cu apă, rețelei de canalizare, căilor de comunicație și altor asemenea lucrări de infrastructură</i></li> </ul>

### *Propuneri PUG pe teritoriul ariilor naturale protejate*

#### ➤ **Ruta traseului principal nr. 1 – Bâțca Doamnei**

Cabana Bâțca Doamnei (drum pe valea Doamna) - drum de țară spre vest, pe stânga pârâului Ursoaiei care vine din Dealul Doamnei - potecă spre nord în zona de pajști (Poiana Ursoaia) - șaua (cota 400) dintre vârful Bâțca Doamnei (nord) și Culmea Ursuleț care continuă cu Dealul Doamnei (676 m, spre SV) - zona Cetății dacice Bâțca Doamnei - vârful Bâțca Doamnei (belvedere spre Lacul de acumulare Bâțca Doamnei, Masivul Ceahlău, Cârlomanu, Cozla, Pietricica, Cernegura, Munții Tarcău-Goșmanu, Mănăstirea Bistrița) - întoarcere pe creastă și coborâre spre valea Bistriței (dreapta), pe versantul vestic prin fânețe în pantă, printre arbori - ieșire în drum neasfaltat Ponton-Doamna-Agârcia - Pensiunea Maria (imediat pe stânga drumului – 50 m, pe malul Lacului Bâțca Doamnei).

#### ➤ **Ruta traseului principal nr. 2 - Masivul Cernegura**

De la Biserica de lemn Văleni (strada Gheorghi Asachi, colț cu strada Magnoliei), spre SV - podeț pârâul Mănăstirii - drum forestier pârâul Mănăstirii - canton silvic (Ocol Silvic Roznov, District IV Cut, Canton Văleni - pârâul Mănăstirii), altitudine 336 m, la distanța de 410 m față de Biserica Văleni - părăsește drumul forestier, poteca în stânga, spre SE, apoi SV, urcă dealul Ciungi, la sud de pârâul Mănăstirii - islaz Ciungi - spre vârful Jbarlu – lizieră - pădure fag - spre VSV, la sud de pârâul Mănăstirii - potecă largă pe sub vârful Jbarlu (752 m) - izvor în potecă, cota 630 m, la 3 km de la plecare.

De aici, spre vest, spre culmea principală, ocolește pe la sud și vest partea superioară a pârâului Mănăstirii - culmea principală dintre vârful Cernegura (nord) și vârful Fata Ostrovului (810 m, SV), deasupra poienilor Bahrin de pe versantul vestic, în culme la cota 725 m, la 4,8 km de la plecare (belvedere spre zona înaltă a Munților Tarcăului, spre Ceahlău, Livada Lipovenilor și Schitul Lipovenilor (5-10 minute).

Traseul continuă spre Nord, pe culmea principală - lizieră - molidiș pe o porțiune de 600 m - liziera sub vârful Cernegura, lângă borna de limită a ocoalelor silvice (N - OS Vaduri, S - OS Roznov) la cota 735 m, la circa 8 km de la plecare.

De aici, traseul abandonează poteca de culme (care continuă spre N) pentru a urca vârful Cernegura, spre NE - poteca continuă pe curba de nivel direcția E (spre creasta sudică a Cernegurei), apoi spre vârful Cernegura, cota 851 m, (6,5 km de la Biserica Văleni).

Potecă continua pe culme, coborând spre Nord - punct minim pe culme (șă) la cota 743 și 0,8 km de vârful Cernegura, unde se intersectează o potecă transversală V-E și începe urcușul spre un vârf secundar - borna silvică 1/3, altitudine 748 m - vârf secundar pe creastă, intersectat de o altă potecă transversală V-E, altitudine 777 m, la 1,1 km Nord de vârful Cernegura.

Dealul "La Pițigoii", mai întâi coboară, borna silvică 1/12, intersecție cu o nouă potecă V-E - punct minim (șă), altitudine 685 m - urcuș spre Poiana Schit/Vârf Schit (altitudine 700 m, la 2,5 km N-NV de vârful Cernegura).

Din zona vârful Schit se coboară Poiana Schit spre N - pădure 220 m - Poiana Groapa Oncioaia, la 500 m de vârful Schit, altitudine 653 m – liziera, cota 653 m, 590 m de vârful Schit - zona împădurită, spre NV (molidiș, brad, pin, fag), coborâre Groapa lui Buleu - drum taf VNV, apoi poteca NV - pădure pin+fag, varianta cărare spre V-NV (valea Doamnei), dar traseul urmează o potecă bună spre Nord (lac) pe o culme secundară.

În final, poteca afectată de torenți - coborâre direct în drumul de pe malul drept al lacului de acumulare, la 20 m de locul de parcare de lângă baza nautică, altitudine 334 m, la aproape 3 km de vârful Schit, 5,5 km de vârful Cernegura și 12 km de biserica Văleni.

➤ **Ruta traseului secundar nr. 2b – Masivul Cernegura**

De la podul Căprioara (mal drept, în dreptul stației de autobuz, cabină telefon public) spre stânga restaurantului Căprioara - la 325 m de stația de autobuz, se intră în pădure pe potecă, deasupra restaurantului - poiana - drum taf la cota 390, pe circa 130 m - intersecție drum forestier, la 0,73 km de la plecare, cota 420 m - schimbare direcție spre stânga (S-SV), la 1,12 km de la plecare, cota 520 m - poteca pe curbă de nivel ușor ascendent, spre S-SV, apoi spre V - lizieră la circa 2 km de la plecare, cota 660 m - platou poiană schit (culmea principală) - plecare pârtie schi, cota 675 m - Vârful Schit, "La Crucea Dr. Iacomi", cota 700 m, la 2,3 km de la plecare, vedere spre vest, valea Doamnei.

➤ **Ruta traseului principal nr. 3 – Masivul Cărlomanu**

Din strada Bogdan Vodă, în amonte - parcare Borzoghian - spre NV, urcuș spre pădure, potecă clară - intrare în pădure, după 350 m, cota 430 m - urcuș prin pădure, potecă bună, spre culme - ieșire din pădure în dreptul bornei silvice IV/101, linie de înaltă tensiune, panoramă foarte bună spre V, SV (Munții Ceahlău, Lacul Bâta Doamnei) și E (Cozla), cota 592 m, 1,4 km de la plecare - coborâre prin pădure, apoi ieșire în șa pe culmea principală, cota 581 m, 2,2 km de la plecare - punct maxim al traseului, pe culme, altitudine 840 m - coborâre pe lângă lizieră - trecere pe lângă împrejmuire/adăpost de vară - traversare pe curba de nivel, spre N, islaz Cărloman - vârful Cărloman, altitudine 621 m, la 2,8 km de la plecare.

Se continuă traversarea N pe curba de nivel, fânețe - lizieră, intrare în pădure spre N, altitudine 585 m, la 3,2 km de la plecare - coborâre prin pădure, curba de nivel, spre pârâul Rupturii - ieșire din pădure, cota 479 m, 4 km de la plecare - Schitul Peștera, cota 454 m, 4,3 km de la plecare – se traversează pe drumeagul pârâul Rupturii (Chiroii) - drumeag de țară (veche linie de mocăniță) - șaua Gârcina/Oprișani, punct sosire, șaua Gârcina/Oprișani, altitudine 433 m, la 4,8 km de la plecare.

Apoi, pe un drum nemodernizat spre Gârcina - centru (stânga, N) sau spre Piatra Neamț (dreapta, S). Posibilitate de întoarcere și pe vechiul drum de mocăniță, cu caracter de drum forestier (bun pentru ciclism montan, jogging), direct la parcare din dealul Borzoghian (Bogdan Vodă).

➤ **Ruta traseului principal nr. 4 – Masivul Pietricica**

Intrarea în traseu se face din strada Fermelor (șosea de centură), pe o potecă situată între o casă nouă (dreapta) și coșul din cărămidă al unei centrale termice (stânga) - extremitatea sudică a pășunii din versantul estic al masivului, se traversează spre est (stânga) spre liziera de creastă, pe lângă un bazin de apă betonat - în creasta principală la cota 400 m - se urcă creasta principală spre NV - aflorimente de roci, versant abrupt spre stânga, pădure de pin - vegetație mai deasă (tufăriș) de la cota 470 m - hățuș des - la cota 520 m se coboară din creasta principală spre stânga (vest) pe versantul stâncos (vestic) - bază perete escaladă cota 505 m – potecă pe curba de nivel de 500 m, pe sub creasta principală (zona releu) - tavan gresie de Kliwa, belvedere.

De aici, se urcă înapoi în creastă - platou/vârful lângă releu - se continuă creasta în coborâre, direcția NV (spre oraș-valea Cuejdi), apoi spre N - lizieră la cota 400 m - coborâre deasupra cartierului de locuințe - ocolire stânga pe curba de nivel, ușor descendent, din nou prin pădurea de pin - șoseaua Orhei, circa 100 m amonte de Petrom.